

B:

Jaarverslag 2021

Voor 100% leven





Inhoudsopgave

Voorwoord	4
1. Bartiméus Fonds, 100% leven	5
1.1 Theory of Change	5
1.2 Samenwerken.....	6
1.3 Ambassadeurs	7
2. Resultaten	8
2.1 Bartiméus Excellent € 5.057.856	8
2.2 Mobiliteit € 429.626.....	9
2.3 Onderwijs en werk € 608.479	10
2.4 Vrije tijd € 813.697	11
2.5 Specials	12
2.6 Scribit.....	12
3. Fondsenwerving	14
3.1 Resultaten fondsenwerving	14
3.2 Fondsenwervende meerjarenstrategie	14
3.3 Wat gebeurde er in 2021	15
4. Organisatie	18
4.1 Raad van Toezicht	18
4.2 Bestuur.....	21
4.3 Raad van Advies	22
4.4 Werkorganisatie	22
4.5 Personele zaken	23
5. Algemene zaken	25
5.1 Good governance	25
5.2 Financieel beleid en resultaat 2021	25
5.3 Vermogensbeheer en reserves	26
5.4 Risicobeheer	27
5.6 Goede Doelen Nederland	30
5.7 Klachtenprotocol	30

B:

5.8	Algemeen Nut Beogende Instelling	30
5.9	Maatschappelijk verantwoord ondernemen.....	31
5.10	Personeelsbeleid	31
5.11	Toegankelijkheid	31
5.12	Milieu	31
5.13	Besteding van de middelen in relatie tot de doelstelling	32
	Jaarrekening	33



Voorwoord

Voor u ligt ons jaarverslag over 2021, getiteld: Bartiméus Fonds, voor 100% leven. Een titel die alles zegt over onze ambitie en droom. De stip op de horizon waar we ons iedere dag voor inzetten. We hebben nog veel te doen om dat grote doel te bereiken en realiseren ons dat het een ambitieus doel is. Dat vraagt om een organisatie met een stevige focus. Een organisatie die intern optimaal samenwerkt en ook buiten, in het werkveld, de juiste partners weet te vinden en verbinden.

We hebben het afgelopen jaar in onze eigen organisatie hard gewerkt aan juist die randvoorwaarden. De samenwerking met Bartiméus staat centraal. We hebben onze programmalijnen herijkt, doelstellingen scherper geformuleerd en onze verandertheorie doorontwikkeld. Tegelijkertijd hebben we aan onze donateurs meer van ons werk laten zien, zijn we nog meer verhalen gaan vertellen van de mensen voor wie wij ons inzetten en de projecten die we ondersteunen en ontwikkelen.

Maar met het verstevigen van onze eigen organisatie zijn we er natuurlijk niet. Om ons heen beweegt de wereld, dat vraagt om een open blik naar buiten, een uitnodiging naar mogelijke samenwerkingspartners en eerlijke gesprekken met mensen met een visuele beperking, partners in het veld en een grote verscheidenheid aan stakeholders.

Dat het afgelopen jaar zijn uitdagingen kende, is zeker. Dat wij ons vol overgave hebben gericht op het waarmaken van de ambitie '100% leven voor iedereen met een visuele beperking in Nederland' ook. En dat blijven we doen. Samen met Bartiméus, mensen met een visuele beperking, donateurs en partners. Want het gaat niet om hoeveel procent je ziet, het gaat om hoeveel procent je leeft.

Joeke van der Mei
directeur



1. Bartiméus Fonds, 100% leven

Het Bartiméus Fonds zet zich in voor een inclusieve samenleving voor mensen met een visuele beperking. Samen met Bartiméus hebben wij de missie: wij zijn er voor alle mensen die slechtziend of blind zijn, zodat zij het leven kunnen leiden dat bij hen past. Dat zij niet aan de zijlijn staan, maar hun talenten kunnen inzetten in onze maatschappij.

Want het gaat niet om hoeveel procent je ziet. Het gaat om hoeveel procent je leeft. Daarom is ons motto: 100% leven.

Om onze missie mogelijk te maken werven wij fondsen voor het financieren en ontwikkelen van projecten die bijdragen aan een betere kwaliteit van leven voor mensen met een visuele beperking.

1.1 Theory of Change

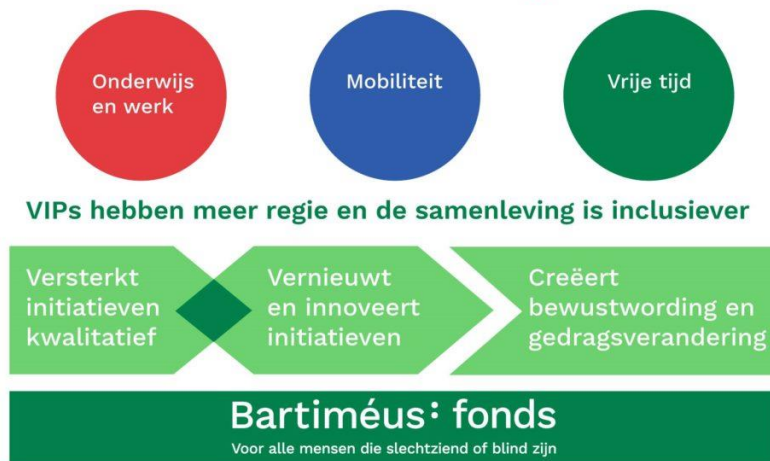
Bij het stellen van nieuwe doelen en het uitvoeren hiervan, gaan we altijd uit van onze Theory of Change. Dit is onze visie waarmee we bij elke keuze die we maken rekening houden. De drie maatstaven waaraan de programma's en doelen van het Bartiméus Fonds moeten voldoen, zijn:

- Versterkt initiatieven kwalitatief
- Vernieuwt en innoveert initiatieven
- Creëert bewustwording en gedragsverandering

Daarnaast moeten onze activiteiten zoveel mogelijk binnen de thema's 'Mobiliteit', 'Onderwijs en werk' en 'Vrije tijd' vallen. Zo weten wij dat we altijd de juiste keuzes maken voor mensen met een visuele beperking, en kunnen we achteraf meten welke impact deze keuzes hebben gehad. Met deze werkwijze besteden we onze giften steeds gericht aan projecten met de meeste impact. In 2021 hebben we het meetplan 'Impact TOC' verder uitgewerkt. Vanaf 2022 gaan we hier verder mee aan de slag.

B:

Mensen met een visuele beperking doen voluit mee in de samenleving: 100% leven



Afbeelding: vereenvoudigde weergave Theory of Change van het Bartiméus Fonds

1.2 Samenwerken

Wij geloven in de kracht van samenwerken. Daarom zoeken wij altijd naar relevante partners voor financiering en uitvoering van projecten. In 2021 was zoals altijd onze belangrijkste partner Bartiméus, waaronder Stichting Accessibility die in 2021 weer onderdeel werd van Bartiméus. Daarnaast hebben we belangrijke en waardevolle samenwerkingen voortgezet met de Oogvereniging en Visio en de samenwerking met het MuZIEum verder uitgebouwd.

Ook bij onze fondsenwerving hebben we door samenwerking te zoeken mooie resultaten bereikt. Zo hebben we samen met de verschillende blindenfondsen het MuZIEum ondersteund in de zware tijd die de gehele cultuursector heeft getroffen.

En altijd zoeken we naar samenwerking met mensen met een visuele beperking in onze activiteiten. Dat kunnen onze collega's ervaringsdeskundigen zijn of mensen van buiten onze eigen organisatie. Hun eigen perspectief op wat nodig is en hoe we dat kunnen bereiken is voor ons van grote waarde.



1.3 Ambassadeurs

Onze ambassadeurs zetten zich belangeloos in om het werk van het Bartiméus Fonds te ondersteunen en aandacht te vragen voor mensen met een visuele beperking. Bijvoorbeeld Bert van Leeuwen, die al jarenlang een vertrouwd gezicht is van het Fonds. In 2021 was hij onder meer betrokken bij onze fondsenwervende actie voor Google Home's voor de zorgwoningen van Bartiméus.

Ook inspirerende mensen met een visuele beperking zetten zich in als ambassadeur. Zo laten tandemwielrenners Vincent ter Schure en Timo Fransen bedrijven zien hoe je tegenslagen kunt omzetten in positieve doelen, en brengen zij belangrijke onderwerpen onder de aandacht als arbeidsparticipatie. Alpine Ski Racer Maaïke Bennink wil anderen motiveren om ook alles uit het leven te halen wat erin zit.

Kijk voor meer informatie over het Bartiméus Fonds op bartimeusfonds.nl/over-ons



2. Resultaten

Programma's	Bestedingen 2021	Bartiméus Excellent projecten	Projecten derden	Eigen projecten
Bartiméus	€ 5.422.104	€ 5.312.031		€ 110.073
Onderwijs en werk	€ 608.479		€ 599.399	€ 9.080
Mobiliteit	€ 429.626	€ 220.192	€ 159.971	€ 49.463
Vrije tijd	€ 813.697		€ 525.845	€ 287.852
Vrijval projecten	- € 509.849	- € 456.367	- € 53.482	
Totaal	€ 6.764.057	€ 5.075.856	€ 1.231.733	€ 456.468
Budget 2021	€ 6.800.000	€ 5.000.000	€ 1.200.000	€ 600.000

2.1 Bartiméus Excellent € 5.057.856

Dankzij de steun van het Bartiméus Fonds kan Bartiméus werken aan excellente dienstverlening, innovatie en expertise, met als doel een betere kwaliteit van leven voor mensen die slechtziend of blind zijn.

Een greep uit de projecten die hebben bijgedragen aan een betere kwaliteit van leven voor mensen met een visuele beperking:

Teken mee € 67.660

Kinderen met een visuele beperking leren niet of minder goed om te tekenen. Hierdoor missen ze de ervaring van 'iets doen en merken dat er iets ontstaat'. Het project 'Teken mee' (gericht op kinderen van 4-14 jaar) pakt deze tekortkoming aan.



Bijzonder lectoraat Inclusive Digital Design & Engineering € 303.832

Binnen het bijzonder lectoraat Inclusive Digital Design & Engineering slaan de Hogeschool Arnhem Nijmegen en Bartiméus de handen ineen. Onder leiding van wetenschappelijk adviseur en innovatiedeskundige Eric Velleman zetten studenten, onderzoekers en bedrijfsleven zich in voor digitale toegankelijkheid.

Promotieonderzoek 'Innovatieve meetmethoden' € 145.658 (eerste jaar)

Bartiméus is in Nederland voorloper in elektrofysiologisch onderzoek. Deze vorm van onderzoek is onmisbaar om baby's en jonge kinderen met een complexe oogaandoening zo vroeg mogelijk te kunnen diagnosticeren. Het promotieonderzoek 'Innovatieve meetmethoden' van klinisch fysicus Herman Talsma onder leiding van oogarts Mies van Genderen heeft tot doel het verbeteren en optimaliseren van de huidige diagnostiek en het vinden van nieuwe kennis en methoden binnen de elektrofysiologie: beter differentiërend en minder belastend voor het kind.

Specialistische buitenschoolse begeleiding € 124.800

In 2021 is gestart met in kaart brengen of, en hoe Bartiméus specialistische buitenschoolse opvang kan verzorgen voor leerlingen van Bartiméus met een visuele, verstandelijke en fysieke beperking, die vaak medische begeleiding nodig hebben.

2.2 Mobiliteit € 429.626

Ruim 70 procent van de mensen met een visuele beperking heeft problemen om de weg te vinden op straat en in openbare gebouwen. Een beter toegankelijke omgeving is dan ook een grote wens van mensen die slechtziend of blind zijn.

Een paar projecten die in 2021 de mobiliteit van mensen met een visuele beperking hebben vergroot:

Goede verlichting voor een toegankelijke openbare ruimte € 20.000

Voor een toegankelijke openbare ruimte is goede verlichting essentieel. In dit project brengt CROW (kennisplatform voor infrastructuur, openbare ruimte, verkeer en vervoer, en werk en veiligheid) samen met diverse stakeholders en gebruikers kennis bij elkaar over openbare verlichting. Het



resultaat is een handleiding voor verlichting die de toegankelijkheid van de openbare ruimte verbetert. Deze handleiding is beschikbaar in de kennisportal Toegankelijkheid voor Iedereen.

100% Toegankelijk Ziekenhuis € 33.412

De fysieke en digitale toegankelijkheid en informatievoorziening van het Diaconessenhuis in Utrecht zijn onderzocht in samenwerking met diverse samenwerkingspartners. Hieruit zijn diverse knelpunten naar voren gekomen die het Diaconessenhuis inmiddels heeft verbeterd. Ook is er een blauwdruk geschreven waarmee andere ziekenhuizen hun knelpunten kunnen vaststellen én verhelpen.

Luna € 41.800

Luna staat voor de ontwikkeling van een innovatieve bril die je helpt als je nachtblind bent. Voor zo'n 220.000 mensen met nachtblindheid betekent dit dat zij straks in de schemering en in het donker veel beter hun weg kunnen vinden

Meyeway indoor navigatie-app € 220.192

Met steun van de AFAS Foundation werkt Bartiméus aan een navigatie-app die mensen met een visuele beperking helpt om veilig en zelfstandig van A naar B te komen in openbare gebouwen.

2.3 Onderwijs en werk € 608.479

Veel jongeren met een visuele beperking kunnen nog steeds niet de studie van hun keuze volgen. Ook werk is voor veel mensen die slechtziend of blind zijn moeilijk te vinden en te behouden.

Met onder meer deze projecten hebben we in 2021 kansen in onderwijs en werk verbeterd:

Vervolgonderzoek Visueel in Beeld € 65.000

Na het onderzoek 'Visueel in Beeld' waarin de arbeidsparticipatie van mensen met een visuele beperking werd onderzocht, is gestart met het vervolgonderzoek 'ZG in Beeld' (ZG staat voor Zintuigelijk Gehandicapt). Hierdoor krijgen we een steeds beter beeld van de werkelijke cijfers over arbeidsparticipatie en doorstroom in



onderwijs van mensen die slechtziend of blind zijn. Het onderzoek wordt uitgevoerd door Eline Heppe, Chris van Klaveren, Ilja Cornelisz (Vrije Universiteit Amsterdam) en Teun van Dommelen (Kentalis), samen met Visio.

MuZIEum door corona heen € 100.000

Door de coronacrisis zat het MuZIEum in 2021 zwaar weer. Samen met andere fondsen zijn we bijgesprongen om de continuïteit van dit ervaringsmuseum over zien en niet zien te waarborgen, en de werkgelegenheid van de ervaringsdeskundigen veilig te stellen.

Werk vinden, laat zelf de vooroordelen verdwijnen € 11.500

D.m.v. coaching door ervaringsdeskundigen (rolmodellen) van Stichting Inclusive zijn werkzoekenden met een beperking in staat om door hun eigen optreden vooroordelen bij werkgevers weg te nemen.

Omnidu app € 55.000

Met de toegankelijke Omnidu app kunnen kinderen met een visuele beperking veel beter vanuit huis op meerdere soorten systemen onderwijs volgen. Zeker in coronatijd draagt dit bij aan minder isolement voor deze kinderen.

2.4 Vrije tijd € 813.697

Mensen met een visuele beperking willen van hun vrije tijd genieten op een voor hen toegankelijke manier. Omdat dit vaak nog lastig is, maakt het Bartiméus Fonds zich sterk voor inclusieve vrijetijdsbesteding.

Uitgelichte projecten die in 2021 hebben bijgedragen aan toegankelijke vrijetijdsbesteding:

Community Toegankelijke recreatie € 89.410

Onder het motto 'Iedereen overal plezier' helpt de Community Toegankelijke recreatie ondernemers bij het breed toegankelijk maken van recreatie. Doel is dat in 2030 50 procent van alle dagrecreatiebedrijven voldoet aan de basisvoorwaarden toegankelijkheid.



Ik kijk mee met AD € 110.000

Op de valreep van 2021 is de online campagne 'Ik kijk mee met AD!' gestart. De campagne heeft als doel de bekendheid én het gebruik van audiodescriptie (AD) bij tv, film en theater te vergroten.

2.5 Specials

Het Bartiméus Fonds ontwikkelt en/of financiert ook projecten die programmatisch overstijgend zijn. Deze noemen we de Specials.

Inclusieprogramma HBO € 89.650

Accessibility heeft het afgelopen jaar in samenwerking met het Bartiméus Fonds inclusielessen georganiseerd op hbo-opleidingen, onder meer bij de Hogeschool Arnhem Nijmegen. Zo worden professionals in opleiding, bijvoorbeeld pedagogisch medewerkers, al tijdens hun studie bewust gemaakt van de behoefte van leerlingen die slechtziend of blind zijn.

Oogzorg voor iedereen € 40.000

Het Bartiméus Fonds heeft een bijdrage geleverd aan een project van See You Foundation. Het gaat om het toegankelijk maken van oogzorg in onderontwikkelde gebieden in Ethiopië.

Kijk voor meer informatie over alle vermelde projecten op bartimeusfonds.nl/onswerk.

2.6 Scribit

YouTube-video's toegankelijk maken voor iedereen met een visuele beperking. Dat wilden we zo'n vijf jaar geleden met het online platform scribit.tv mogelijk maken. Maar het levendig houden van een community en het up-to-date houden van de techniek vroeg toch te veel van de organisatie. En uit onderzoek blijkt dat veel mensen met een visuele beperking niet de behoefte voelen om vaker video's te kijken op scribit.tv (39 procent). De gebruikscijfers van scribit.tv onderschrijven dit. De frequentie van herhaalbezoeken is erg laag. Per 31 januari 2022 is scribit.tv dan ook gestopt.



Desondanks heeft scribit.tv ook veel opgeleverd:

- Het bewijs dat het mogelijk is om aan YouTube-video's audiodescriptie (AD) toe te voegen.
- De AD-lobby in samenwerking met Ieder(in), met als doel het opnemen van groeipercentages voor tv-aanbod met AD in de MediaWet.
- De Ronde Tafel AD met een grote vertegenwoordiging van het oogveld die samenwerkt om de AD-lobby te versterken.
- Scribit.pro die met haar dienstverlening overheid, gemeenten, musea, onderwijs en het bedrijfsleven overtuigt dat alle videocontent toegankelijk kan en moet zijn met zowel AD als ondertiteling en gebarentaal.
- YouTube is aan het testen met een extra AD-spoor bij YouTube-video's. Wij hopen dat mensen met een visuele beperking straks zelf op YouTube kunnen zoeken naar toegankelijke video's.
- Bartiméus gaat onderzoeken of met de brondata van scribit.tv een basis gelegd kan worden voor automatische AD. Als dat lukt is dat een baanbrekende innovatie.

Gelukkig zijn er inmiddels ook nieuwe initiatieven ontstaan op het gebied van AD. Zo is YouTube er zelf steeds serieuzer mee bezig. Er wordt nu al getest met een extra audiospoor voor audiodescriptie bij video's. Goed nieuws! En scribit.pro ontwikkelt zich verder.



3. Fondsenwerving

3.1 Resultaten fondsenwerving

Activiteit	Doelstelling	Werkelijk
Particulieren	€ 1.545.000	€ 1.466.257
Fondsen op naam		€ 60.552
Bedrijven	€ 300.000	€ 282.528
Kerken	€ 124.000	€ 97.597
Scholen	€ 45.000	€ 16.924
Fondsen	€ 550.000	€ 561.981
Nalatenschappen	€ 1.500.000	€ 4.400.420
Totaal	€ 4.064.000	€ 6.886.258

3.2 Fondsenwervende meerjarenstrategie

Onze doelstellingen t/m 2025 zijn:

- Groei in baten naar 4,5 miljoen
- Groei in duurzame relaties: de geveer centraal
- Verminderen kostenpercentage fondsenwerving naar 13 procent

Daarvoor hebben we een goede samenwerking nodig met onze stakeholders, maar ook een grotere naamsbekendheid. We hebben vanaf de tweede helft 2020 meer geïnvesteerd in onze on- en offline marketing en dit doorgezet in 2021. Met als doel onze fondsenwerving te verstevigen, bewustwording te creëren en onze identiteit te versterken.

In 2021 zijn de baten enorm gegroeid door een eenmalige grote nalatenschap. Hierdoor is het kostenpercentage eenmalig fors gedaald tot 8,9 procent.



3.3 Wat gebeurde er in 2021

Corona

De aanhoudende coronacrisis bleef van negatieve invloed op onze scholenvoorlichting en het opbouwen van relaties met kerken. Gastlessen op scholen en de daarbij horende spaaracties moesten regelmatig worden uitgesteld. Dat gold ook voor kennismaking met diaconieën en het geven van voorlichting gekoppeld aan kerkcollectes.

Daarentegen waren er in 2021 meer particulieren en organisaties die voor ons in actie kwamen, daarbij vaak slim gebruikmakend van online technologie.

Tegelijkertijd bood de coronaperiode kansen voor onze fondsenwerving. (Potentiële) donateurs waren zich meer bewust van het moeten leven met een beperking, het belang van sporten als je een beperking hebt, en de mogelijkheden die technologie biedt voor een zelfstandiger leven. Wij hebben dit bewustzijn aangegrepen om onze fondsenwervende boodschap meer urgentie mee te geven.

Kerken

In 2021 hebben we ons nog meer verdiept in hoe kerken van betekenis willen zijn voor anderen die hulp nodig hebben. Met de nieuw opgedane kennis willen we verder bouwen aan duurzame relaties die ook voor de fondsenwerving interessant zijn.

Particuliere donateurs

Op de particuliere markt hebben we in 2021 een vervolg gegeven aan diverse activiteiten die in 2020 waren opgestart:

- Het online marketing plan heeft handen en voeten gekregen in de vorm van cross-mediale wervingscampagnes. Een nieuwe activiteit binnen deze campagnes is het doelgroepgericht adverteren via social media. Om online beter vindbaar te zijn, is door een extern expert een start gemaakt met het verbeteren van onze vindbaarheid in zoekmachines (SEO en SEA).
- Naar aanleiding van het door Bureau Citisens in 2020 uitgevoerde doelgroepenonderzoek hebben we een aantal persona's bepaald. Op basis van



deze persona's kunnen we met name potentiële donateurs beter bereiken en bedienen.

- De kalenderactie, waarbij donateurs een kalender ontvangen bij een donatie vanaf een bepaald bedrag, was opnieuw zeer succesvol. Dit jaar hebben we de actie ook ingezet voor het werven van nieuwe donateurs.
- De online collecte is doorontwikkeld naar een collecteweek die als cross-mediale wervingscampagne is neergezet, gericht op bestaande en nieuwe donateurs.
- Het Voluit magazine is vernieuwd, met als belangrijkste verandering dat we donateurs en ander relaties laten zien wat er met hun donaties mogelijk is gemaakt. Het nieuwe motto is 'Dank u wel', om zo de betrokkenheid te vergroten.

Bedrijven

- Voor steun aan de paralympische tandemwielrenners TandemTeam Vit, Vincent Ter Schure en Timo Fransen en aan Alpine Ski Racer Maaïke Bennink is er succesvol geworven bij verschillende bedrijven.
- De samenwerking met de AFAS Foundation en Bartiméus voor het project Meye Indoor Way is in de volgende fase gekomen.

Fondsen

- In samenwerking met de verschillende blindenfondsen hebben wij het MuZIEum ondersteund in de zware tijd die de gehele cultuursector heeft getroffen.
- Het promotie onderzoek 'Connection interrupted' (slechtziend zijn door erfelijke oogaandoeningen), gericht op betere diagnose en behandeling van de allerjongsten, is door diverse fondsen ondersteund.
- Het project 'Inclusief design', gericht op universitaire en hbo-opleidingen met als doelstelling docenten en leerlingen inclusief en toegankelijk te leren ontwerpen (digitale en niet-digitale toepassingen), heeft een bijdrage gekregen van de ASML Foundation en het Gehandicapte Kind.

Nalatenschappen

In 2021 hebben we verder ingezet op relatiebeheer in het werven van nalatenschappen. In april ontvingen wij bericht van het overlijden van onze



donateur Piet Hartman. Als enig erfgenaam hebben wij in 2021 € 2,75 miljoen ontvangen, waarvoor wij bijzonder dankbaar zijn. Overeenkomstig de wens van Piet Hartman besteden wij het bedrag aan Bartiméus Excellent projecten.

Fonds op Naam

Uit een bijzondere nalatenschap is in 2021 een Fonds op Naam ontstaan. Deze ervaring heeft ons geïnspireerd om in 2022 deze mogelijkheid beter onder de aandacht te brengen van onze donateurs.



4. Organisatie

4.1 Raad van Toezicht

In de statuten zijn de taken en bevoegdheden van de Raad van Toezicht beschreven. Daarnaast zijn in een reglement de werkzaamheden en de wijze van functioneren vastgelegd.

De Raad van Toezicht stelt de directeur-bestuurder aan en houdt toezicht op diens functioneren. Daarnaast keurt zij de meerjarenplannen, het jaarplan, de begroting en het bestuursverslag inclusief de jaarrekening goed.

De Raad van Toezicht heeft conform de statuten twee commissies ingesteld. De auditcommissie heeft als belangrijkste taken om de financiële stukken met de bestuurder voor te bespreken en als klankbord te fungeren voor het beleggingsbeleid en het vastgoed. De personele commissie spreekt met de directeur over de arbeidsvoorwaarden en diens functioneren. Voor beide commissies is een reglement opgesteld.

Vergaderingen

De Raad van Toezicht vergaderde in 2021 vier keer. De directeur bereidt de vergaderingen in goed overleg met de voorzitter voor. Naast de financiële en inhoudelijke rapportages worden projectaanvragen van boven de € 150.000 voorgelegd ter goedkeuring. In de laatste vergadering van 2021 zijn het jaarplan en de begroting voor 2022 goedgekeurd. Een aantal vergaderingen vond digitaal plaats vanwege de corona beperkingen. Buiten de reguliere vergaderingen hebben de voorzitter en de directeur met regelmaat overleg.

De auditcommissie kwam twee keer bij elkaar. De personele commissie had het jaarlijkse functioneringsgesprek met de directeur.

Samenstelling

De leden van de Raad van Toezicht worden benoemd voor een periode van vier jaar. Direct bij het aantreden is een rooster van aftreden ingesteld. De Raad van Toezicht bestaat per 31 december 2021 uit vijf personen. Marlies van Loon en Gert van Wakeren zijn in december 2021 herbenoemd voor een volgende periode van vier jaar.



	Benoemd	Herbenoeming	Aftredend
Kees (C.J.) Beuving	01/2019	12/2020	12/2024
Gert (G.T.) van Wakeren	01/2019	12/2021	12/2025
Marlies (M.L.) van Loon	01/2019	12/2021	12/2025
Aline (A.W.D.) Molenaar	01/2019	12/2022	12/2026
Henk (H.A.J.M.) Hermsen	01/2019	12/2022	12/2026

Voorzitter: Kees Beuving

Vicevoorzitter: Aline Molenaar

Auditcommissie

Gert van Wakeren (voorzitter)

Henk Hermsen

Personele commissie:

Kees Beuving (voorzitter)

Marlies van Loon

Evaluatie

In de vergadering van 14 december 2021 vond de evaluatie plaats van het eigen functioneren. De bezetting is op orde en er wordt in een goede sfeer vergaderd.

De informatievoorziening vanuit de directeur is prima en er is een open relatie met de directeur, waarin ook voldoende scherppte is in het gesprek.



(Neven)functies leden raad van toezicht per 31 december 2021

Naam	Functies
Kees Beuving	Lid raad van toezicht Stichting Kasteel Amerongen Lid raad van commissarissen BNG Bank N.V. Voorzitter bestuur VOx Impuls (NGO) Voorzitter bestuur Aleda Foundation (NGO) Voorzitter raad van toezicht Museum Catharijneconvent Lid van het bestuur van de Siegfried en Christine Bentinck Stichting
Gert van Wakeren	Lid raad van commissarissen Optimix Vermogensbeheer
Marlies van Loon	Bestuurder Youke Sterke Jeugd Lid Raad van Toezicht bij De Onderwijsspecialisten Bestuurslid Jeugdzorg Nederland Lid Coöperatiebestuur PGGM
Aline Molenaar	Directeur Vereniging Per Saldo Voorzitter Stichting Vanuit Autisme Bekeken Voorzitter Stichting Impact Autisme
Henk Hermsen	Voorzitter bestuur VvE Y-city 4.1 te Amsterdam Bestuurslid VvE Y-city 4 te Amsterdam Secretaris bestuur Vereniging Flevoparkbad

Bezoldigings- en vergoedingsbeleid

De Raad van Toezicht heeft het bezoldigingsbeleid, de hoogte van de directiebeloning en de hoogte van andere bezoldigingscomponenten vastgesteld. Het beleid wordt periodiek geactualiseerd. De laatste evaluatie was in maart 2021. Bij de bepaling van het bezoldigingsbeleid en de vaststelling van de beloning volgt het Bartiméus Fonds de Regeling beloning directeuren van goededoelenorganisaties (zie www.goededoelennederland.nl). De regeling geeft



aan de hand van zwaartecriteria een maximumnorm voor het jaarinkomen. De weging van de situatie bij het Bartiméus Fonds is beoordeeld door de auditcommissie. Dit leidt tot een zogenaamde BSD-score van 440 punten met een maximaal jaarinkomen van € 125.011 (1 FTE/12 mnd.). Het voor de toetsing aan de geldende maxima, relevante werkelijke jaarinkomen van de directeur bedroeg in 2021 € 109.527 (1 FTE/12 mnd.). Deze beloning bleef daarmee ruim binnen het geldend maximum. Het jaarinkomen, de belaste vergoedingen/bijtellingsen, de werkgeversbijdrage pensioen, de pensioencompensatie en de overige beloningen op termijn voor de directeur bleven met een bedrag van € 127.179 tevens binnen het in de regeling opgenomen maximum bedrag van € 209.000 per jaar. De belaste vergoedingen/bijtellingsen, de werkgeversbijdrage pensioen en de overige beloningen op termijn stonden bovendien in een redelijke verhouding tot het jaarinkomen. De hoogte en samenstelling van de bezoldiging worden in de jaarrekening toegelicht in de toelichting op de staat van baten en lasten.

De leden van de Raad van Toezicht zijn onbezoldigd; ook zijn geen leningen, voorschotten of garanties verstrekt. Zij ontvangen desgewenst een vergoeding voor hun onkosten.

4.2 Bestuur

Joeke van der Mei is per 1 januari 2019 door de Raad van Toezicht benoemd als directeur-bestuurder van de stichting.

De directeur is verantwoordelijk voor de dagelijkse leiding, strategie, beleid, budget en resultaten van de stichting. Hij legt het strategisch meerjarenplan, jaarplan met begroting en bestuursverslag met jaarrekening ter goedkeuring voor aan de raad van toezicht en stelt deze daarna vast. De directeur informeert de raad van toezicht over alle relevante feiten en ontwikkelingen. De taken en bevoegdheden van de directeur zijn beschreven in het bestuursreglement.

Nevenfuncties directeur per 31 december 2021:

- Lid raad van toezicht Stichting voor protestants christelijk onderwijs Vechtstreek en Venen
- Voorzitter Stichting Werk In Nepal



4.3 Raad van Advies

De Raad van Advies is bedoeld als adviesorgaan voor de directeur. De leden van deze raad worden benoemd door de directeur. Twee leden van de Raad van Advies worden voorgedragen door het bestuur van stichting Bartiméus.

De Raad van Advies bestaat per 31 december 2021 uit vier personen:

- Leo Dijk, voorzitter (op voordracht van Bartiméus)
- Joep Teunissen (op voordracht van Bartiméus)
- Marije Holleman
- Monique Veenendaal

Paul Lucardie is per 1 december 2021 op eigen verzoek teruggetreden.

De Raad van Advies adviseert de directeur over onderwerpen die toekomstgericht en inhoudelijk van aard zijn. De Raad van Advies kwam in 2021 drie keer bijeen. Een aantal bijeenkomsten vond digitaal plaats vanwege de corona beperkingen. In dit overleg kwamen strategische ontwikkelingen en samenwerkingsverbanden aan de orde en werd meegedacht over het jaarplan 2021, scribit.tv en de Theory of Change. De leden van de Raad van Advies adviseren vanuit hun eigen ervaring en betrokkenheid. In een reglement is de werkwijze van de Raad van Advies vastgelegd.

In 2022 wordt de procedure voortgezet voor een nieuw lid van de Raad van Advies.

4.4 Werkorganisatie

Het bureau is gevestigd in het Koetshuis op het terrein van Bartiméus in Zeist en is opgedeeld in twee afdelingen: fondsenwerving en programma's, welke worden ondersteund door het team communicatie. De directeur is verantwoordelijk voor de dagelijkse aansturing en wordt hierin ondersteund door de officemanager. Het managementteam wordt gevormd door het hoofd fondsenwerving, het hoofd programma's, het hoofd communicatie, de officemanager en de directeur. Vanaf september was de functie hoofd fondsenwerving vacant. In deze periode hebben gebruik gemaakt van een externe medewerker. Eind 2021 is de vacature vervuld per maart 2022.

In totaal waren eind 2021 22 medewerkers werkzaam (17,6 fte).



De directeur heeft met regelmaat overleg met de personeelsvertegenwoordiging over de ontwikkelingen binnen de organisatie en over personele regelingen in het bijzonder. Met het gehele team houden we kwartaalbijeenkomsten, waarin we de plannen met elkaar bespreken en specifieke onderwerpen behandelen.

We werken met een besturingsfilosofie waarin de professional centraal staat, die van betekenis is voor mensen met een visuele beperking. Een belangrijk aspect is het inclusief werkgeverschap, o.a. met oog op mensen met een (visuele) beperking. Daarnaast vinden we het belangrijk dat verantwoordelijkheid zo laag mogelijk in de organisatie ligt en dat we door samen te werken waarde kunnen toevoegen.

4.5 Personele zaken

COVID-19

De komst van het coronavirus heeft flinke impact gehad op de organisatie en de medewerkers. Het beleid en de maatregelen die in 2020 zijn ontwikkeld en ingevoerd, zijn ook in 2021 gehandhaafd. Een en ander wordt zorgvuldig door het MT gemonitord om de medewerkers en de (nog weinige) bezoekers aan het Koetshuis zo goed mogelijk te beschermen. Een groot aantal medewerkers werkt vanuit huis, wat met de beschikbare middelen gelukkig goed functioneert. In 2021 heeft een tweetal medewerkers helaas het coronavirus opgelopen.

In- en uitstroom en personeelswerving

In 2021 hebben drie medewerkers de organisatie verlaten; twee hebben een nieuwe betrekking gevonden; één is verder gegaan als ZZP-er. Er werden twee nieuwe medewerkers aangenomen en daarnaast een interim medewerker aangesteld ter vervanging van een vertrokken medewerker. De interim medewerker zal blijven tot de nieuwe medewerker voor deze functie begin 2022 start.

Integriteitscode en vertrouwenspersoon

Integriteit stond in 2021 opnieuw hoog op de agenda. In 2019 is de integriteitscode opgesteld en deze is door alle medewerkers ondertekend. De integriteitsmedewerker zorgt er onder meer voor dat het onderwerp integriteit



jaarlijks terugkeert op de agenda van een van de kwartaalbijeenkomsten en in gesprekken met de personeelsvertegenwoordiging.

In de integriteitscode is opgenomen dat medewerkers zich kunnen wenden tot de externe vertrouwenspersoon. De contactgegevens van de externe vertrouwenspersoon zijn terug te vinden in de personele regeling en op het mededelingenbord.

In 2021 hebben zich geen incidenten voorgedaan.

HR-beleidsplan

In het HR-beleidsplan is onder andere een personeelshandboek ondergebracht, waarin aanvullende afspraken, regels en/of procedures zijn opgenomen, zoals de wijze van ziekmelding, zorgverlof, pauzes, werktijden, aanvragen van vakantie, het ICT-beleid en de integriteitscode. Deze is in 2020 aangevuld met de maatregelen die zijn genomen rondom COVID-19.

In het kader van het onderwerp duurzame inzetbaarheid en vitaliteit konden medewerkers gebruikmaken van een tegemoetkoming in de kosten van hun sportabonnement. Hiervoor was in 2021 een bedrag van € 120,- per medewerker beschikbaar. Geprobeerd wordt om medewerkers te inspireren en motiveren om een gezonde leefstijl te gaan/blijven volgen. Er wordt hierbij vooral gekeken naar het belang van en voor de medewerkers. Dit wordt in 2022 verder opgepakt en verdiept.

Beloningsonderzoek

In 2021 is in opdracht van Goede Doelen Nederland en Partos, een beloningsonderzoek uitgevoerd door Human Capital Group onder de verschillende goede doelen organisaties in Nederland. Opnieuw bleek de betalingspositie van onze organisatie ten opzichte van de goede doelen markt marktconform.



5. Algemene zaken

Het Bartiméus Fonds hecht veel waarde aan een transparante en professionele bedrijfsvoering. Als lid van Goede Doelen Nederland, 'Erkend Goed Doel' volgens het Centraal Bureau Fondsenwerving en Algemeen Nut Beogende Instelling (ANBI) omarmen we de principes van good governance en staan we voor een gedegen vermogens- en risicobeheer.

5.1 Good governance

Een organisatie werkt volgens de principes van good governance als ze integer en transparant handelt, hierop gedegen toezicht houdt en verantwoording aflegt over het uitgeoefende toezicht. Het Bartiméus Fonds onderschrijft deze uitgangspunten: wij hechten aan een goed toezicht en bestuur, goed en inclusief werkgeverschap, een gezonde bedrijfscultuur, zorgvuldige communicatie naar onze achterban en verantwoorde besteding van de ons toevertrouwde middelen. Dit alles met de statutaire doelstelling en vooral mensen met een visuele beperking voor ogen, en in een nauwe verbondenheid met Bartiméus en alle andere partners waarmee we samenwerken om onze doelstelling te bereiken. Wij maken deze grondbeginselen zichtbaar binnen onze organisatie en we voeren de beginselen ook daadwerkelijk uit door open en helder te communiceren. Alle belangstellenden en belanghebbenden krijgen van ons informatie over onze werkwijze. Zo geven we onze donateurs en alle andere partijen die aan ons werk bijdragen duidelijk inzicht in wat er met het door hen geschonken geld is gebeurd.

5.2 Financieel beleid en resultaat 2021

Het Bartiméus Fonds is een hybride vermogensfonds. Daarmee bedoelen we dat enerzijds het vermogen wordt ingezet voor de doelstelling, en dat anderzijds extra fondsen worden geworven om meer te kunnen besteden aan de doelstelling. Het in stand houden van het vermogen is geen doel op zich.

In lijn met de begroting was er een resultaat van de baten en lasten van -€ 2.164.585, zonder rekening te houden met de baten uit het vermogen. Vanwege zeer positieve beleggingsresultaten en de boekwinst op verkocht



vastgoed kwam het uiteindelijk positieve resultaat uit op € 6.881.917, terwijl in de begroting een negatief eindresultaat was voorzien van € 599.000.

5.3 Vermogensbeheer en reserves

Vermogensbeheer

Het vermogen van het Bartiméus Fonds bestaat voor een deel uit onroerend goed. Een ander belangrijk deel van het vermogen is in beheer gegeven bij een professionele vermogensbeheerder.

Beleggingsbeleid

De afspraken met de vermogensbeheerder zijn vastgelegd in een beleggingsmandaat. Uitgangspunt voor dit beleid is dat we in onze bestedingen niet afhankelijk willen zijn van de resultaten van de beleggingen. Daarom wordt een deel van het vermogen liquide gehouden, zodat we over een periode van zeven jaar de beleggingsportefeuille niet hoeven aan te spreken om onze voorgenomen bestedingen kunnen doen.

Wij streven naar een maximaal financieel rendement op onze portefeuille, gebaseerd op een matig offensief beleggingsbeleid. Daarnaast kiezen wij ondubbelzinnig voor toepassing van duurzaamheidscriteria en ethische normen.

Vermogenscategorieën	Minimum	Neutraal	Maximum
Aandelen	40%	60%	80%
Obligaties	15%	35%	55%
Alternatieve beleggingen	0%	0%	30%
Liquiditeiten	0%	5%	45%

Het beheer van onze beleggingsportefeuille hebben wij opgedragen aan ABN AMRO Mees Pierson. Onze keuze voor deze vermogensbeheerder baseren we op historische resultaten van de portefeuille, de kwaliteit van de rapportage en de ontwikkelingen van de portefeuille qua duurzaamheid. De externe vermogensbeheerder rapporteert maandelijks. Tenminste tweemaal per jaar worden het beleggingsbeleid en de beleggingsresultaten geëvalueerd met de auditcommissie, aangevuld met de externe vermogensbeheerder. Deze evaluatie betreft de behaalde resultaten, de duurzaamheidsscreening, vooruitzichten en de



bijzonderheden. Hierdoor vindt tussentijds stringente controle en toezicht op de naleving van het beleggingsstatuut plaats. In 2021 is een rendement behaald van 19,2 procent op de beleggingsportefeuille.

Door het besluit van het bestuur in december 2017 om aan Bartiméus een hypothecaire lening voor een nieuwbouwproject van 64 woningen te verstrekken van € 10 miljoen is een fors bedrag onttrokken uit de beleggingsportefeuille. Eind 2019 is dit gehele bedrag verstrekt aan Bartiméus. We ontvangen een vergoeding van 3 procent over deze lening, die vanaf 2020 in 25 jaar wordt afgelost. In 2021 is € 400.000 afgelost, waardoor de lening eind 2021 € 9.200.000 bedraagt.

Reserves

Wij willen als goed rentmeester op weloverwogen en verstandige wijze om gaan met het vermogen. Het beleid is er niet op gericht om het vermogen verder in omvang te laten toenemen. We hebben benoemd welke onderdelen van de reserves bestemd zijn als continuïteitsreserves en welke als bestemmingsreserves. De cijfers in de jaarrekening 2021 geven hierover meer informatie, waarbij de continuïteitsreserve (reserve korte termijn risico's) gebaseerd is op anderhalf maal de uitvoeringskosten van de werkorganisatie, en de reserve beleggingsrisico is gevormd op het door het bestuur ingeschat koersdalingsrisico. De gevormde continuïteitsreserves zijn ruim voldoende voor de afwikkeling van de eventuele financiële gevolgen, mochten de belangrijkste risico's zich voordoen. Hieronder volgt de beschrijving van de belangrijkste risico's.

5.4 Risicobeheer

Een risicoanalyse is onontbeerlijk voor een gezonde bedrijfsvoering.

In het afgelopen jaar hebben we opnieuw de risico's tegen het licht gehouden. In de analyse van het afgelopen jaar hebben wij de grootste risico's onderkend, die hieronder worden benoemd.

Cyberaanval

Cyberaanvallen zijn inmiddels helaas een bekend fenomeen, waardoor grote en kleine organisaties getroffen worden. Wij hebben dit erkend als een belangrijk bedrijfsrisico, niet alleen omdat er een steeds grotere kans is dat we worden getroffen maar vooral vanwege de impact als het gebeurt. Niet alleen kan de



bedrijfsvoering volledig worden lamgelegd, ook de gegevens van onze donateurs kunnen gestolen worden. In 2021 hebben we de diverse genomen maatregelen voortgezet. Onze huidige IT-leverancier, die gespecialiseerd is op het gebied van security, heeft hierin een proactieve houding, aangezien de cybercriminelen steeds nieuwe manieren vinden om schade aan te richten.

Reputatie en imago

Uit onderzoek weten we dat Bartiméus een positief en betrouwbaar imago heeft. We zijn daar blij mee, omdat we daarvan afhankelijk zijn. We beseffen echter dat er incidenten kunnen optreden, waardoor Bartiméus als expertiseorganisatie ineens in een kwaad daglicht kan komen te staan. Door invloed van de media kan dit grote effecten hebben op onze reputatie en ons imago en daarmee op onze wervingskracht. Het geeft ons een grote verantwoordelijkheid om zorgvuldig en adequaat op te treden en te communiceren, indien dit soort situaties zich voordoen. Om die reden is het goed dat er korte lijnen zijn en er een overlegstructuur is tussen de communicatieafdelingen en besturen van het Bartiméus Fonds en Bartiméus. Onze inschatting is dat het risico op reputatie- en imagoschade reëel is, maar dat we als organisatie een robuust karakter hebben.

Nalatenschappen

De inkomsten uit nalatenschappen zijn niet eenvoudig te voorspellen. Sinds 2018 is de afspraak dat het fonds ook de nalatenschappen van Bartiméus ontvangt, enerzijds vanwege de expertise binnen onze organisatie en anderzijds om deze inkomsten op één plek binnen de Bartiméus organisaties binnen te laten komen. Een verwacht effect is dat we daarmee de inkomsten beter op peil kunnen houden. Uiteraard blijven wij deze vorm van doneren op zorgvuldige wijze onder de aandacht van onze achterban brengen.

Achterban

Het is niet eenvoudig om het aantal donateurs op peil te houden. Dit heeft enerzijds te maken met een vergrijzende achterban en anderzijds met een veranderend geefgedrag van het publiek. Dit laatste is ook een gevolg van de voortgaande secularisatie/ontkerkelijking en individualisering.

We zullen ook in 2022 weer met de nodige creativiteit activiteiten ondernemen om nieuwe donateurs te betrekken, maar we merken dat dit steeds meer moeite



en geld kost. We willen aantrekkelijker worden voor een jongere generatie donateurs en passen onze uitingen daarop aan. Daarnaast zetten wij meer in op relatiegerichte fondsenwerving richting vermogensfondsen, bedrijven en bedrijfsfondsen en vermogende donateurs. Hiermee verwachten wij de afname van het aantal donateurs te compenseren.

Werkorganisatie

De werkorganisatie bestaat uit een team van ruim twintig medewerkers, allen met een vrij specifiek profiel. We kunnen stellen dat onze medewerkers ons belangrijkste werkkapitaal zijn. Door alle specialismen zijn we als team kwetsbaar. We proberen dit op te vangen door zoveel mogelijk in (project)teams te werken, zodat we in staat zijn om elkaars werk over te nemen op het moment dat iemand uitvalt. We hebben in de afgelopen jaren een inhaalslag gemaakt op het gebied van personeelsbeleid. We willen een aantrekkelijke werkgever zijn en blijven. Onze medewerkers hebben dit gewaardeerd door een gemiddelde score van 7,7 in het medewerkersbetrokkenheidsonderzoek in het najaar 2020. We hebben er in het verleden voor gekozen om de financiële en salarisadministratie uit te besteden, waardoor de continuïteit op deze onderdelen gewaarborgd is.

Waardedaling effecten

In dit hoofdstuk is al veel geschreven over het vermogensbeheer. Er bestaat een risico op waardedaling van effecten. Om die reden hebben wij de beleggingsportefeuille gesplitst in een liquide deel en een deel met een matig offensief risicoprofiel. De risico's worden adequaat gemonitord door de vermogensbeheerder met toezicht vanuit directie en de auditcommissie. Daarnaast is in onze balans een buffer (reserve beleggingsrisico) gevormd om grote schommelingen op te kunnen vangen.

Pandemie

Tijdens een crisis zoals zich in 2020 en 2021 voordeed met COVID-19 hebben mensen mogelijk minder vertrouwen en zijn daardoor geneigd om minder te doneren.

Daarnaast kan een pandemie zoals COVID-19 tot gevolg hebben dat wervende activiteiten met fysieke ontmoetingen geen doorgang kunnen vinden.

Tot slot is het mogelijk dat de verzuimcijfers oplopen.



Voor de genoemde risico's zijn zodanige financiële reserves gevormd dat deze goed opgevangen kunnen worden. In 2021 hebben geen van deze zaken zich zodanig gemanifesteerd dat ze een negatieve impact hebben gehad op de bedrijfsvoering. Voor de belangrijkste risico's is voldoende gereserveerd in de continuïteitsreserves en zijn preventieve maatregelen (organisatorisch) genomen.

5.5 CBF-Keur, gedragscode IF en Erkend Goed Doel

Het Bartiméus Fonds heeft sinds 2001 het CBF-Keur van het Centraal Bureau Fondsenwerving. Het CBF-Keurmerk geeft onze donateurs de garantie dat wij een betrouwbare fondsenwerver zijn. Daarnaast hebben we de gedragscode van het Instituut voor Fondsenwerving (IF) ondertekend. Daarmee verklaren we op een fatsoenlijke, niet-agressieve manier zonder te hoge kosten fondsen te werven voor de aangegeven doelen. In 2018 heeft een volledige toetsing plaatsgevonden en ontvingen we opnieuw het predicaat 'Erkend Goed Doel'. Jaarlijks vindt een hertoetsing plaats.

5.6 Goede Doelen Nederland

Het Bartiméus Fonds is lid van Goede Doelen Nederland (GDN), de brancheorganisatie van erkende en in Nederland gevestigde goede doelen. Alle leden hebben het CBF-Keurmerk en streven naar transparantie en heldere afspraken in de charitatieve branche. Regelmatig pakt GDN ook specifieke onderwerpen op; deze worden door een commissie intensief besproken en van adviezen voorzien. Daarnaast treedt GDN op als gesprekspartner van de overheid.

5.7 Klachtenprotocol

Sinds 2001 hebben wij een klachtenprotocol. Het klachtformulier en de procedure staan op onze website. In 2021 kregen we vier klachten. Deze gingen voornamelijk over het ontvangen van te veel post. Alle klachten hebben wij snel en adequaat opgevolgd, bij voorkeur door telefonisch contact.

5.8 Algemeen Nut Beogende Instelling

In 2007 is het Bartiméus Fonds aangemerkt als Algemeen Nut Beogende Instelling (ANBI). Een ANBI is een kerkelijke, levensbeschouwelijke, charitatieve, culturele, wetenschappelijke of algemeen nut beogende instelling die als zodanig door de Belastingdienst is aangewezen. Organisaties die zijn aangemerkt als



ANBI hoeven geen schenkings- of successierecht te betalen. Voor donateurs geldt dat hun giften aan goede doelen alleen nog in aanmerking komen voor giftenaftrek in de belastingaangifte als het goede doel is aangemerkt als ANBI.

5.9 Maatschappelijk verantwoord ondernemen

Het Bartiméus Fonds zet zich in voor een inclusieve samenleving en staat middenin de samenleving. We sporen bedrijven en organisaties aan om maatschappelijk verantwoord te ondernemen. Uiteraard scheidt dit ook verplichtingen. In 2021 hebben we hieraan op diverse manieren vorm gegeven, zoals hieronder nader toegelicht. In paragraaf 5.3 hebben we uitgelegd hoe we in ons beleggingsbeleid rekening houden met duurzaamheid.

5.10 Personeelsbeleid

Als goede doelen organisatie die zich inzet voor een toegankelijke samenleving voor mensen met een visuele beperking hebben we zelf een voorbeeldfunctie. We hebben momenteel vier medewerkers met een visuele beperking in dienst. Een positief effect is dat hierdoor de bewustwording in het gehele team groeit, hoe het is om te leven en te werken met een visuele beperking. Wij vervullen daardoor tevens een voorbeeldfunctie van inclusief werkgeverschap. Daarnaast staat duurzame inzetbaarheid en ontwikkeling binnen de organisatie hoog op de agenda.

5.11 Toegankelijkheid

Het gebouw waarin de organisatie gehuisvest is (het Koetshuis), is fysiek toegankelijk voor mensen met een visuele of andere beperking. Dit komt tot uiting in de rolstoeltoegankelijkheid, de aanwezigheid van een invalidetoilet, een lift en bewegwijzering in braille. Bovendien zijn hulphonden welkom, dit staat ook bij de ingang aangegeven. Naast fysiek toegankelijk zijn we online toegankelijk. Onze website voldoet aan het kwaliteitskeurmerk voor toegankelijke websites.

5.12 Milieu

Wij gaan zorgvuldig om met het milieu. Vanuit goed rentmeesterschap willen we verspilling van middelen, materialen en voedsel zoveel mogelijk voorkomen. Dit principe komt terug in ons inkoopbeleid, afvalscheiding en onze besparing op gebruik van papier en onze informatieverstrekking aan donateurs (donateurs



kunnen aangeven in welke mate zij informatie op papier van ons willen ontvangen). Daarnaast worden al onze mailingen gedrukt op papier met het FSC-keurmerk.

5.13 Besteding van de middelen in relatie tot de doelstelling

Projectaanvragen Bartiméus

Sinds 2021 stelt het Bartiméus Fonds jaarlijks een bedrag van minimaal € 2,2 miljoen beschikbaar aan Bartiméus voor projectaanvragen. In 2021 is dit bedrag ruim overschreden, te weten € 5.075.855. In de begroting van 2022 hebben wij een bedrag van € 2,8 miljoen opgenomen.

Percentages 2021

Kosten beheer en administratie ten opzichte van totale lasten:	2,1%
Besteding aan de doelstelling ten opzichte van de totale baten:	119,0%
Besteding aan de doelstelling ten opzichte van de totale lasten:	91,0%
Wervingskosten/som van de geworven baten:	8,9%

Conform het reglement van het CBF stellen wij de norm voor kosten beheer en administratie vast. Voor de komende jaren hebben we het percentage vastgesteld op maximaal 4 procent van de totale lasten. Het werkelijke percentage voor 2021 bedroeg 2,1 procent.

Dat onze bestedingen op 119 procent zijn gekomen is het gevolg van het feit dat we meer hebben besteed aan de doelstelling dan we hebben geworven. Dit is het gevolg van het feit dat we rekenen op inkomsten uit ons vermogen. Als percentage van de totale lasten is het percentage 91 procent.

Het percentage wervingskosten ten opzichte van de som van geworven baten bleef ruim onder de 25 procent die wij als plafond hanteren. Over 2021 bedroeg het percentage 8,9 procent en is ten opzichte van 2020 afgenomen; in 2020 was dit 15,4 procent.

B:

Jaarrekening



Stichting Bartiméus Fonds
Utrechtseweg 82a
3702 AD Zeist

Zeist, 24 mei 2022

Algemeen

Jaarverslaggeving

Het jaarverslag van de Stichting Bartiméus Fonds is opgesteld conform de door de Raad voor de Jaarverslaggeving opgestelde Richtlijn Verslaggeving Fondsenwervende Instellingen, waarbij ook steeds de opmerkingen van het Centraal Bureau Fondsenwerving zijn betrokken.

Hoogachtend,

J.S.C. van der Mei
Directeur



Balans per 31 december 2021

(Na resultaatbestemming)

ACTIVA	<u>31-12-2021</u> €	<u>31-12-2020</u> €
Materiële vaste activa	<u>2.651.321</u>	<u>3.592.210</u>
Financiële vaste activa	<u>9.210.000</u>	<u>9.700.000</u>
Vorderingen en overlopende activa	<u>727.070</u>	<u>1.030.854</u>
Effecten	<u>52.759.860</u>	<u>44.388.208</u>
Liquide middelen	<u>9.158.203</u>	<u>9.154.807</u>
Totaal	<u>74.506.454</u>	<u>67.866.079</u>



PASSIVA	<u>31-12-2021</u>	<u>31-12-2020</u>
	€	€
Reserves en fondsen		
<u>Reserves</u>		
Stichtingskapitaal	90	90
Continuïteitsreserves	16.270.000	14.330.000
Bestemmingsreserves	51.475.547	46.357.675
Overige reserves	<u>85.530-</u>	<u>146.677</u>
	67.660.107	60.834.442
Bestemmingsfondsen	<u>34.347</u>	<u>33.910</u>
	<u>67.694.454</u>	<u>60.868.352</u>
Voorzieningen	<u>2.150.376</u>	<u>2.323.401</u>
Langlopende schulden	<u>1.230.886</u>	<u>784.456</u>
Kortlopende schulden	<u>3.430.738</u>	<u>3.889.870</u>
Totaal	<u>74.506.454</u>	<u>67.866.079</u>



Staat van baten en lasten over 2021

	<u>Uitkomst 2021</u>	<u>Begroting 2021</u>	<u>Uitkomst 2020</u>
	€	€	€
BATEN			
Baten van particulieren	5.883.601	3.090.000	2.792.700
Baten van bedrijven	282.528	300.000	202.552
Baten van subsidies van overheden	0	50.000	100.000
Baten van andere organisaties zonder winststreven	<u>720.130</u>	<u>624.000</u>	<u>496.056</u>
Som van de geworven baten	6.886.259	4.064.000	3.591.308
Baten als tegenprestatie voor de levering van producten en/of diensten	0	0	996
Overige baten	<u>217.451</u>	<u>209.900</u>	<u>178.006</u>
Som van de baten	<u>7.103.710</u>	<u>4.273.900</u>	<u>3.770.310</u>
LASTEN			
Besteed aan doelstellingen			
Preventie en voorlichting	677.865	581.000	481.737
Hulpverlening	<u>7.784.923</u>	<u>4.863.000</u>	<u>4.927.280</u>
	<u>8.462.788</u>	<u>5.444.000</u>	<u>5.409.017</u>
Wervingskosten	<u>613.564</u>	<u>691.000</u>	<u>553.029</u>
Kosten beheer en administratie	<u>191.942</u>	<u>214.900</u>	<u>187.823</u>
Som van de lasten	<u>9.268.294</u>	<u>6.349.900</u>	<u>6.149.869</u>
Saldo voor financiële baten en lasten	-2.164.584	-2.076.000	-2.379.559
Saldo financiële baten en lasten	<u>8.990.686</u>	<u>1.477.000</u>	<u>2.958.051</u>
Saldo van baten en lasten	<u>6.826.102</u>	<u>-599.000</u>	<u>578.492</u>



Bestemming saldo van baten en lasten

Toevoeging/onttrekking aan:

- reserve korte termijn risico's	440.000	170.000
- reserve beleggingsrisico	1.500.000	900.000
- reserve projecten Stichting Bartiméus	-2.200.000	-2.000.000
- reserve projecten Stichting Bartiméus	2.200.000	3.400.000
- reserve financiering activa	-318.828	-419.502
- reserve interne projecten	82.371	143.494
- reserve bron van inkomsten	800.000	-200.000
- reserve bron van inkomsten	-800.000	-800.000
- reserve ontwikkelkosten	-105.022	-60.000
- reserve ontwikkelkosten	0	150.000
- reserve onderzoeksproject	459.351	0
- reserve nieuwbouw zorgvastgoed	5.000.000	0
- fonds geormerkte nalatenschap	-6.910	-15.288
- fonds geormerkte nalatenschap	0	-350.000
- fonds geormerkte nalatenschap	-27.000	27.000
- fonds Altena van der Sluys-Ketelaar	60.552	0
- fonds Altena van der Sluys-Ketelaar	-26.205	0
- overige reserves	-232.207	-312.721
- Stichting M.E. v.d. Veenfonds	0	-54.491
	<u>6.826.102</u>	<u>578.492</u>



Kasstroomoverzicht

	<u>2021</u>	<u>2020</u>
	€	€
Kasstroom uit operationele activiteiten		
Saldo van baten en lasten	6.826.102	578.492
<i>Aanpassingen voor:</i>		
Afschrijvingen	165.314	163.294
Mutaties in de voorzieningen	-173.025	5.292
<i>Mutatie werkkapitaal:</i>		
- mutaties in de vorderingen en overlopende activa	303.784	43.924
- mutaties in de effecten	-8.371.652	-2.010.711
- mutaties in de kortlopende schulden	-459.132	1.080.668
	<u>-1.708.609</u>	<u>-139.041</u>
Kasstroom uit investerings- en beleggingsactiviteiten		
Investerings materiële vaste activa	-437.780	-7.938
Desinvesteringen materiële vaste activa	1.213.355	1
Mutaties in de financiële vaste activa	490.000	300.000
	<u>1.265.575</u>	<u>292.063</u>
Kasstroom uit financieringsactiviteiten		
Opname langlopende schulden	446.430	-476.301
	<u>446.430</u>	<u>-476.301</u>
Totaal kasstroom	<u>3.396</u>	<u>-323.279</u>
Liquide middelen per 1 januari	9.154.807	9.478.086
Totaal kasstroom	<u>3.396</u>	<u>-323.279</u>
Liquide middelen per 31 december	<u>9.158.203</u>	<u>9.154.807</u>



Grondslagen van waardering en resultaatbepaling

Algemeen

Deze jaarrekening is opgesteld conform Richtlijn 650 Fondsenwervende organisaties.

Eventuele afrondingsverschillen worden niet gecorrigeerd in de jaarrekening. Deze verschillen zijn niet materieel voor inzicht in vermogen en resultaat.

In verband met de vergelijkbaarheid zijn de vergelijkende cijfers op onderdelen geherrubriceerd.

Waardering

Immateriële vaste activa

De immateriële vaste activa zijn gewaardeerd tegen de aanschaffingskosten, onder aftrek van jaarlijkse afschrijvingen. Activa die in de loop van het jaar zijn aangeschaft worden naar tijdsgelang afgeschreven.

Materiële vaste activa

De materiële vaste activa zijn gewaardeerd tegen de aanschaffings- of vervaardigingskosten, onder aftrek van jaarlijkse afschrijvingen, waarbij geen rekening gehouden wordt met restwaarde van de ondergrond indien de opstallen zorggerelateerd zijn. Activa die in de loop van het jaar zijn aangeschaft worden naar tijdsgelang afgeschreven.

Financiële vaste activa

De financiële vaste activa worden bij eerste verwerking opgenomen tegen de reële waarde en vervolgens gewaardeerd tegen de geamortiseerde kostprijs. Noodzakelijk geachte voorzieningen voor het risico van oninbaarheid worden in mindering gebracht.

Vorderingen

De vorderingen worden bij eerste verwerking opgenomen tegen de reële waarde en vervolgens gewaardeerd tegen de geamortiseerde kostprijs. Noodzakelijk geachte voorzieningen voor het risico van oninbaarheid worden in mindering gebracht. Deze voorzieningen worden bepaald op basis van individuele beoordeling van de vorderingen.

Effecten

Voor ter beurze genoteerde effecten is de marktwaarde gesteld op de beurswaarde.

Liquide middelen

De liquide middelen zijn gewaardeerd tegen de nominale waarde. Indien middelen niet ter vrije beschikking staan, dan wordt hiermee bij de waardering rekening gehouden.

Reserves

Een bestemmingsreserve wordt gevormd wanneer een deel van de middelen door het bestuur zijn afgezonderd voor een specifiek doel.



Voorzieningen

De voorziening voor groot onderhoud gebouwen wordt gevormd voor toekomstig groot onderhoud van de onroerende zaken en is bedoeld om de onderhoudskosten gelijkmatig over de jaren te verdelen.

Overige

Alle overige activa en passiva zijn gewaardeerd tegen de nominale waarde, tenzij in de toelichting anders is vermeld.

Resultaatbepaling

Baten en lasten zijn toegerekend aan de periode waarop zij betrekking hebben. Alle in de jaarrekening opgenomen lasten zijn opgenomen tegen de historische kostprijs.

Gerealiseerde en ongerealiseerde koersverschillen op effecten alsmede de overige opbrengsten en kosten van effecten zijn in de staat van baten en lasten verantwoord.

De opbrengsten uit hoofde van nalatenschappen zijn verantwoord in het boekjaar waarin de omvang betrouwbaar kan worden vastgesteld. De omvang van opbrengsten uit hoofde van nalatenschappen kan betrouwbaar worden vastgesteld als, op grond van het stadium waarin de afhandeling van de nalatenschap zich bevindt, een betrouwbare schatting van de ontvangst kan worden gemaakt. Hiervan is in ieder geval sprake bij ontvangst van de akte van verdeling. Indien de omvang niet betrouwbaar kan worden vastgesteld wordt deze gesteld op 80% van de ingeschatte omvang.

De aan het pensioenfonds te betalen premie wordt als last in de staat van baten en lasten verantwoord en, voor zover de aan het pensioenfonds te betalen premie nog niet is voldaan, wordt deze als verplichting op de balans opgenomen. De stichting heeft geen verplichting tot het doen van aanvullende bijdragen in het geval van een tekort bij het pensioenfonds, anders dan het voldoen van toekomstig hogere premiebijdragen. Om deze reden worden de op een periode betrekking hebbende premiebijdragen in die periode ten laste van het resultaat gebracht.

De pensioenregeling van de medewerkers is ondergebracht bij het bedrijfstakpensioenfonds Stichting Pensioenfonds Zorg en Welzijn (PFZW). Deze pensioenregeling betreft een voorwaardelijk geïndexeerde middelloonregeling. Indexatie (aanpassing met prijsstijging) van de toegekende aanspraken en rechten vindt uitsluitend plaats indien en voor zover de middelen van het pensioenfonds daartoe ruimte laten en het pensioenfonds daartoe heeft besloten. Indien de omstandigheden bij het pensioenfonds daar aanleiding toe geven, kan het bestuur besluiten tot het korten van aanspraken.

Momenteel is sprake van een tekort in het pensioenfonds PFZW. Het fonds heeft een dekkingsgraad van 106,6% ultimo 2021 (2020: 92,6%). In het bijgewerkte herstelplan van januari 2020 laat PFZW zien dat de beleidsdekkingsgraad eind 2027 weer op het vereiste niveau kan zijn. Volgens dat plan kan PFZW in het jaar 2027 voldoen aan de wettelijke eisen voor de reserves. De dekkingsgraad die PFZW dan bereikt moet hebben bedraagt 124,4%. Ieder jaar wordt het plan geactualiseerd en ter goedkeuring voorgelegd aan DNB.

Subsidieverplichtingen zijn geheel ten laste gebracht van het boekjaar waarin het besluit tot toekenning schriftelijk aan de (externe) subsidieontvanger is medegedeeld.

Grondslagen van het kasstroomoverzicht

Het kasstroomoverzicht is opgesteld volgens de indirecte methode.



Toelichting op de balans

ACTIVA

Materiële vaste activa

Het verloop is als volgt:

I. Benodigd voor de bedrijfsvoering (inventaris)

II. Direct in gebruik voor de doelstelling

III. Ter belegging

	<u>I</u>	<u>II</u>	<u>III</u>	<u>Totaal</u>
	€	€	€	€
<i>Stand per 1 januari 2021</i>				
Aanschafwaarde	113.315	3.923.951	1.652.918	5.690.184
Cumulatieve afschrijvingen	<u>-76.928</u>	<u>-1.560.432</u>	<u>-460.614</u>	<u>-2.097.974</u>
Boekwaarde	<u>36.387</u>	<u>2.363.519</u>	<u>1.192.304</u>	<u>3.592.210</u>
<i>Mutaties in 2021</i>				
Investerings	8.091	362.523	67.166	437.780
Aanschafwaarde desinvesteringen	0	-55.815	-1.588.758	-1.644.573
Afschrijvingen desinvesteringen	0	0	431.218	431.218
Afschrijvingen	<u>-19.790</u>	<u>-123.837</u>	<u>-21.687</u>	<u>-165.314</u>
Saldo	<u>-11.699</u>	<u>182.871</u>	<u>-1.112.061</u>	<u>-940.889</u>
<i>Stand per 31 december 2021</i>				
Aanschafwaarde	121.406	4.230.659	131.326	4.483.391
Cumulatieve afschrijvingen	<u>-96.718</u>	<u>-1.684.269</u>	<u>-51.083</u>	<u>-1.832.070</u>
Boekwaarde	<u>24.688</u>	<u>2.546.390</u>	<u>80.243</u>	<u>2.651.321</u>
Afschrijvingspercentages	<u>10%-20%</u>	<u>0%-14,3%</u>	<u>0%-5%</u>	

De WOZ-waarde van de per 31 december 2021 aanwezige gebouwen bedraagt in totaal € 5.618.000. De WOZ-waarde van het Koetshuis is exclusief het terrein.



	<u>2021</u>	<u>2020</u>
	€	€
Financiële vaste activa		
<u>Leningen verstrekt in het kader van de doelstelling</u>		
Lening Nieuwbouw Doorn	9.200.000	9.600.000
Lening Accenss BV	50.000	100.000
Af: voorziening voor oninbaarheid lening Accenss BV	-50.000	0
Lening Vereniging Paardrijden voor gehandicapten Lis Hartel	10.000	0
Per 31 december	<u>9.210.000</u>	<u>9.700.000</u>

Lening Nieuwbouw Doorn:

Er is op 19 december 2017 een positief besluit genomen voor het verlenen van een financiering aan Stichting Bartiméus Sonneheerdt ten behoeve van de nieuwbouw Doorn ter waarde van €10.000.000. De rente bedraagt 3% en is rentevast over de volledige looptijd. Het eerste jaar na volledig afroepen van de lening, tot uiterlijk 1 jaar na de oplevering van de nieuwbouw, is aflossingsvrij. De aflossingen vinden daarna lineair plaats in een periode van 25 jaar. Stichting Bartiméus heeft de opstallen van de nieuwbouw Doorn in hypothecair onderpand (gedeeld eerste recht van hypotheek te samen met WFZ) gegeven aan Stichting Bartiméus Fonds.

Lening Accenss BV:

Dit betreft een in 2020 verstrekte lening met een looptijd van 48 maanden. Accenss BV start met aflossen zodra de cashflow van de onderneming positief is, maar uiterlijk 1 juli 2022. De rente bedraagt 5% per jaar. Deze lening is achtergesteld op overige aan Accenss BV verstrekte en/of te verstrekken geldleningen, kredieten in rekening-courant of borgstellingen. In 2021 is de lening voor een bedrag ad € 50.000 kwijtgescholden. De resterende € 50.000 van de lening is 100% voorzien.

Lening Vereniging Paardrijden voor gehandicapten Lis Hartel:

In 2021 is aan de Vereniging Paardrijden voor gehandicapten Lis Hartel een achtergestelde lening verstrekt van maximaal € 30.000. Een eerste tranche van € 10.000 is overgemaakt. De lening heeft een looptijd van 18 maanden, tot 1 april 2023. De lening is geheel aflossingsvrij. De rente bedraagt 0%.

	<u>2021</u>	<u>2020</u>
	€	€
Overige vorderingen en overlopende activa		
Lopende interest effecten	27.685	32.151
Legaten en erfstellingen	559.258	814.096
Debiteuren	720	52.044
Pensioenpremie	1.442	826
Nog te ontvangen toegezegde bijdrage bedrijven	110.096	80.000
Subsidie ZonMW	20.000	46.665
Overige	7.869	5.072
Per 31 december	<u>727.070</u>	<u>1.030.854</u>

De vorderingen hebben een resterende looptijd van ten hoogste één jaar.



	<u>2021</u>	<u>2020</u>
	€	€
Effecten		
Aandelen	33.825.894	28.146.393
Obligaties	14.473.398	14.392.104
Liquiditeiten	<u>4.460.568</u>	<u>1.849.711</u>
Effecten aangehouden ter belegging	<u>52.759.860</u>	<u>44.388.208</u>

De effecten zijn gewaardeerd tegen de beurswaarde.

De aandelen en obligaties zijn per 31 december 2021 globaal als volgt te specificeren, onder vermelding van vervreemdingsresultaten en waardeveranderingen.

	Aandelen	Obligaties	Totaal
Waarde per 31 december 2021	33.825.894	14.473.398	48.299.292
Waarde per 1 januari 2021	<u>28.146.393</u>	<u>14.392.104</u>	<u>42.538.497</u>
Mutatie	<u>5.679.501</u>	<u>81.294</u>	<u>5.760.795</u>

Deze mutatie kan als volgt worden gespecificeerd:

Uit hoofde van aan- en verkopen	-2.227.989
Uit hoofde van waardeveranderingen	<u>7.988.784</u>
Totaal	<u>5.760.795</u>

	<u>2021</u>	<u>2020</u>
	€	€
Liquide middelen		
<u>Banken</u>		
ING bank	88.178	1.508.773
ABN AMRO Bank	9.070.025	6.899.871
Rabobank	<u>0</u>	<u>746.163</u>
Per 31 december	<u>9.158.203</u>	<u>9.154.807</u>



	<u>2021</u>	<u>2020</u>
	€	€
PASSIVA		
Reserves en fondsen		
<u>Reserves</u>		
<u>Stichtingskapitaal</u>		
Per 31 december	<u>90</u>	<u>90</u>
<u>Continuïteitsreserves</u>		
<i>Reserve korte termijn risico's</i>		
Per 1 januari	3.730.000	3.560.000
Uit resultaatverdeling	<u>440.000</u>	<u>170.000</u>
Per 31 december	<u>4.170.000</u>	<u>3.730.000</u>
<p>Dit bedrag betreft de reserve voor de dekking van de risico's op korte termijn om zeker te stellen dat Stichting Bartiméus Fonds ook in de toekomst aan de verplichtingen kan voldoen. De grootte van de reserve is gesteld op anderhalf maal de uitvoeringskosten voor de eigen organisatie inclusief de kosten voor fondsenwerving.</p>		
<i>Reserve beleggingsrisico</i>		
Per 1 januari	10.600.000	9.700.000
Uit resultaatverdeling	<u>1.500.000</u>	<u>900.000</u>
Per 31 december	<u>12.100.000</u>	<u>10.600.000</u>
<p>Deze continuïteitsreserve is gevormd voor specifieke risico's die samenhangen met mogelijke koersdalingen van zakelijke waarden (effecten) tot een door het bestuur ingeschat risiconiveau.</p>		
Totaal continuïteitsreserves, per 31 december	<u>16.270.000</u>	<u>14.330.000</u>



	<u>2021</u>	<u>2020</u>
	€	€

Bestemmingsreserves

Conform RJ650.307 vormen onderstaande bestemmingsreserves geen verplichting.

Reserve projecten Stichting Bartiméus

Per 1 januari	15.400.000	14.000.000
Uit resultaatverdeling, toevoeging t.b.v. instandhouding	2.200.000	3.400.000
Uit resultaatverdeling, onttrekking t.b.v. projecten	<u>-2.200.000</u>	<u>-2.000.000</u>
Per 31 december	<u>15.400.000</u>	<u>15.400.000</u>

Deze reserve is gevormd voor de besteding van gelden in het kader van de doelstelling aan projecten die de Stichting Bartiméus gaat realiseren in de jaren 2022-2028 (€ 2.200.000 per jaar) respectievelijk 2021-2027 (€ 2.000.000). De benodigde uitgaven voor deze projecten bedragen de grootte van de reserve. Jaarlijks zal op basis van projectaanvragen van de stichting besloten worden aan welke projecten een bijdrage verstrekt wordt.

Reserve financiering activa

Per 1 januari	12.099.906	12.519.408
Uit resultaatverdeling	<u>-318.828</u>	<u>-419.502</u>
Per 31 december	<u>11.781.078</u>	<u>12.099.906</u>

Deze post is als volgt uit te splitsen:

Immateriële vaste activa benodigd voor de bedrijfsvoering	0	0
Materiële vaste activa benodigd voor de bedrijfsvoering	24.688	36.387
Materiële vaste activa direct in gebruik voor de doelstelling	2.546.390	2.363.519
Financiële vaste activa in het kader van de doelstelling	<u>9.210.000</u>	<u>9.700.000</u>
Per 31 december	<u>11.781.078</u>	<u>12.099.906</u>

Dit bedrag betreft de reserve ter grootte van de geïnvesteerde gelden in (im)materiële vaste activa en financiële vaste activa in het kader van de doelstelling of in gebruik voor de bedrijfsvoering die met eigen middelen zijn gefinancierd.

Reserve nieuwbouw Koetshuis

Per 1 januari	500.000	500.000
Uit resultaatverdeling	<u>0</u>	<u>0</u>
Per 31 december	<u>500.000</u>	<u>500.000</u>

Deze reserve is bedoeld voor de inrichting van het buitenterrein bij het Koetshuis te Zeist.



	<u>2021</u>	<u>2020</u>
	€	€
<i>Reserve interne projecten</i>		
Per 1 januari	207.769	64.275
Uit resultaatverdeling	<u>82.371</u>	<u>143.494</u>
Per 31 december	<u>290.140</u>	<u>207.769</u>

Vanaf het jaar 2016 wordt een gedeelte van de projecten in eigen beheer uitgevoerd. Voor het gedeelte van de vooraf ingeschatte bestedingen die nog niet daadwerkelijk zijn uitgevoerd is een bestemmingsreserve gevormd.

Reserve bron van inkomsten

Per 1 januari	18.000.000	19.000.000
Uit resultaatverdeling, conform bestuursbesluit	0	-1.000.000
Uit resultaatverdeling, toevoeging t.b.v. instandhouding	<u>800.000</u>	<u>800.000</u>
	18.800.000	18.800.000
Uit resultaatverdeling, onttrekking t.b.v. E-projecten	<u>-800.000</u>	<u>-800.000</u>
Per 31 december	<u>18.000.000</u>	<u>18.000.000</u>

Er is besloten om een bestemmingsreserve als bron van inkomsten te vormen van € 18.000.000. Het rendement van deze bestemmingsreserve is erop gericht om de jaarlijkse uitgaven te dekken voor projecten die Stichting Bartiméus Fonds gaat realiseren. Jaarlijks zal besloten worden aan welke projecten een bijdrage wordt verstrekt.

Reserve ontwikkelkosten

Per 1 januari	150.000	60.000
Uit resultaatverdeling, onttrekking	-105.022	-60.000
Uit resultaatverdeling, toevoeging	<u>0</u>	<u>150.000</u>
Per 31 december	<u>44.978</u>	<u>150.000</u>

Deze reserve is bedoeld ter dekking van de onderzoeks- en ontwikkelkosten in het kader van het haalbaarheidsonderzoek investering Nieuwbouw Zeist en Nieuw Ruimzicht te Doorn.

Reserve onderzoeksproject 'Innovatieve meetmethoden'

Per 1 januari	0	0
Uit resultaatverdeling	<u>459.351</u>	<u>0</u>
Per 31 december	<u>459.351</u>	<u>0</u>

Deze reserve is bedoeld ter dekking van toekomstige uitgaven aan het onderzoeksproject 'Innovatieve meetmethoden'.



	<u>2021</u>	<u>2020</u>
	€	€
<i>Reserve nieuwbouw (zorg)vastgoed</i>		
Per 1 januari	0	0
Uit resultaatverdeling	<u>5.000.000</u>	<u>0</u>
Per 31 december	<u>5.000.000</u>	<u>0</u>

Deze reserve is bedoeld voor de financiering/realisatie van een drietal nieuwbouw projecten die in de komende jaren gerealiseerd gaan worden.

Totaal bestemmingsreserves, per 31 december	<u>51.475.547</u>	<u>46.357.675</u>
---	-------------------	-------------------

Overige reserves

Per 1 januari	146.677	459.398
Uit resultaatverdeling	<u>-232.207</u>	<u>-312.721</u>
Per 31 december	<u>-85.530</u>	<u>146.677</u>

Bestemmingsfondsen

Stichting M.E. v.d. Veenfonds

Per 1 januari	0	54.491
Uit resultaatverdeling	<u>0</u>	<u>-54.491</u>
Per 31 december	<u>0</u>	<u>0</u>

Het "Van de Veenfonds" betreft een legaat, waaraan de voorwaarde is verbonden, dat het stamkapitaal in stand blijft. Dit fonds is in 2020 vrijgevallen ten gunste van de overige reserves.

Geormerkte nalatenschap

Per 1 januari	6.910	22.198
Uit resultaatverdeling	<u>-6.910</u>	<u>-15.288</u>
Per 31 december	<u>0</u>	<u>6.910</u>

In 2019 is een nalatenschap ontvangen waaraan de voorwaarde is verbonden dat het besteed wordt aan een project ten behoeve van Bartiméus Zeist.

Geormerkte nalatenschap

Per 1 januari	0	350.000
Uit resultaatverdeling	<u>0</u>	<u>-350.000</u>
Per 31 december	<u>0</u>	<u>0</u>

In 2019 is een nalatenschap ontvangen waaraan de voorwaarde is verbonden dat het besteed wordt aan projecten ten behoeve van kinderen.



	<u>2021</u>	<u>2020</u>
	€	€
<i>Geormerkte nalatenschap</i>		
Per 1 januari	27.000	0
Uit resultaatverdeling, toevoeging	5.975	27.000
Uit resultaatverdeling, onttrekking	<u>-32.975</u>	<u>0</u>
Per 31 december	<u>0</u>	<u>27.000</u>

In 2020 is een nalatenschap ontvangen waaraan de voorwaarde is verbonden dat het besteed wordt aan projecten ten behoeve van Bartiméushage in Doorn.

Fonds Altena van der Sluys-Ketelaar

Per 1 januari	0	0
Uit resultaatverdeling, toevoeging	60.552	0
Uit resultaatverdeling, onttrekking	<u>-26.205</u>	<u>0</u>
Per 31 december	<u>34.347</u>	<u>0</u>

In 2021 is vanuit een ontvangen nalatenschap een Fonds op Naam opgericht. De gelden van dit fonds zullen besteed worden aan het verbeteren of het in stand houden van de sociale leefomgeving van ouderen die visueel beperkt zijn.

Totaal bestemmingsfondsen, per 31 december	<u>34.347</u>	<u>33.910</u>
--	---------------	---------------

Voorzieningen

Onderhoudsvoorziening

Per 1 januari	2.323.401	2.318.109
Bij: Dotatie boekjaar	<u>193.841</u>	<u>63.956</u>
	2.517.242	2.382.065
Af: Kosten groot onderhoud/vrijval i.v.m. verkoop	<u>-366.866</u>	<u>-58.664</u>
Per 31 december	<u>2.150.376</u>	<u>2.323.401</u>

Op basis van een langetermijnonderhoudsplan wordt jaarlijks gedoteerd aan de onderhoudsvoorziening. In 2021 is er een inventarisatie gemaakt van de bospercelen waarvoor een hogere dotatie aan de onderhoudsvoorziening nodig is. In verband met de verkoop van onroerend in 2021 kon een deel (€ 279.825) van de onderhoudsvoorziening vrijvallen.

Totaal voorzieningen, per 31 december	<u>2.150.376</u>	<u>2.323.401</u>
---------------------------------------	------------------	------------------



	<u>2021</u>	<u>2020</u>
	€	€
Langlopende schulden		
<u>Overige</u>		
Nog te besteden projectbijdragen langlopend	<u>1.230.886</u>	<u>784.456</u>
Per 31 december	<u>1.230.886</u>	<u>784.456</u>

De nog te besteden projectbijdragen langlopend hebben een looptijd die ligt tussen de 1 en 5 jaar.
Voor een overzicht van de nog te besteden projectbijdragen wordt verwezen naar bijlage II en III.

Totaal langlopende schulden, per 31 december	<u>1.230.886</u>	<u>784.456</u>
--	------------------	----------------

Kortlopende schulden

Nog te besteden E-projecten	614.889	517.831
Overlopende passiva	121.052	38.140
Loonheffingen	77.841	71.645
Omzetbelasting	0	208
Crediteuren - regulier	153.050	137.950
Crediteuren - projecten	931.713	1.346.387
Nog te besteden B-projecten	2.679.560	2.487.017
Reservering vakantiegeld	42.948	40.905
Waarborgsommen	650	650
Te betalen beheerskosten effecten	<u>39.921</u>	<u>33.593</u>
	4.661.624	4.674.326
Af: Langlopend deel van de nog te besteden projectbijdragen	<u>-1.230.886</u>	<u>-784.456</u>
Per 31 december	<u>3.430.738</u>	<u>3.889.870</u>

Voor een overzicht van de nog te besteden projectbijdragen wordt verwezen naar de bijlagen I en II.

Niet in de balans opgenomen rechten, verplichtingen en regelingen

Stichting Bartiméus Fonds is bloot eigenaar in diverse kapitalen (totaal circa € 603.014) waarop het vruchtgebruik van derden rust. Conform de handreiking 'Verwerking en waardering van nalatenschappen belast met (vrucht)gebruik' zijn deze kapitalen niet in de balans gewaardeerd aangezien de vruchtgebruiker recht heeft op interen of beleggen.

Jaarlijks wordt een bedrag beschikbaar gesteld aan Stichting Bartiméus ten behoeve van projecten. Dit bedraagt voor 2022 € 2.200.000. In deze jaarrekening is onder de bestemmingsreserves een reserve gevormd van € 15.400.000 voor projecten in de periode 2022-2028.

Het aandeel, per 1 januari 2021, van Stichting Bartiméus Fonds in het reservefonds groot onderhoud van Kombos 15 (app. A-14), berging 8 (app. A-24) en berging 10 (app. A-26) te Doorn bedraagt € 5.283.

Er zijn verhuurovereenkomsten gesloten inzake diverse panden. De huuropbrengst 2022 wordt begroot op € 248.500 per jaar en wordt jaarlijks geïndexeerd.



Toelichting op de staat van baten en lasten

	<u>Uitkomst 2021</u>	<u>Begroting 2021</u>	<u>Uitkomst 2020</u>
	€	€	€
BATEN			
Baten van particulieren			
Collecten*	0	0	2.637
Nalatenschappen	4.400.420	1.500.000	1.223.805
Donaties en giften*	<u>1.483.181</u>	<u>1.590.000</u>	<u>1.566.258</u>
	<u>5.883.601</u>	<u>3.090.000</u>	<u>2.792.700</u>

*) In de betreffende baten zijn de opbrengsten opgenomen die binnen gekomen zijn voor specifieke doelen, welke ook in het boekjaar zijn besteed:

- Baby- en peutercentrum voor zeldzame oogandoeningen	6.321
- Muziekkoepeel & interactieve achterwand	5.975
- SpraakPlus	104.608
- Bijzondere leerstoel "Zeldzame oogheekundige aandoeningen	10
- Snoezelruimte voor de bewoners van Foretweg 9	100
- Spraak ontwikkeling	20
- Connection interrupted slechtheid door erfelijke opticopathieën	1.000
- Bijdrage verwendagen Brink 1	250
- Sponsoring Tandem Team VIT 2021	500
- Toegankelijk stemmen	665
- Houd de lijn vrij 3.0	100

Baten van bedrijven	<u>282.528</u>	<u>300.000</u>	<u>202.552</u>
----------------------------	----------------	----------------	----------------

*) In de betreffende baten zijn de opbrengsten opgenomen die binnen gekomen zijn voor specifieke doelen, welke ook in het boekjaar zijn besteed:

- Baby- en peutercentrum voor zeldzame oogandoeningen	2.150
- Digitaal dichterbij verbeteren ikbenonline	2.500
- Houd de lijn vrij 3.0	50
- Lekker eten voor de bewoners en medewerkers van St. Bartiméus	250
- Maaiké Bennink	1.000
- Materialen voor bewoners Achterhoeklaan Modis Tech Academy	1.250
- Meye indoor Way project 2	220.192
- Praktische initiatieven	3.000
- Sponsoring Tandem Team VIT 2021	8.000
- SpraakPlus	2.887
- Toegankelijk stemmen	2.100
- Van Gogh op gevoel deel project maquette	4.000



<u>Uitkomst 2021</u>	<u>Begroting 2021</u>	<u>Uitkomst 2020</u>
€	€	€

Baten van subsidies van overheden

Subsidie ZonMw	<u>0</u>	<u>50.000</u>	<u>100.000</u>
----------------	----------	---------------	----------------

Deze subsidie-opbrengst betreft een ontvangen subsidie van ZonMw met als projecttitel "Houd de lijn vrij! 3.0". Deze subsidie is in het boekjaar reeds geheel besteed en heeft een incidenteel karakter.

Baten van andere organisaties zonder winststreven

Kerken	97.597	124.000	101.593
Vermogensfondsen	561.981	500.000	394.463
Fondsen op naam	<u>60.552</u>	<u>0</u>	<u>0</u>
	<u>720.130</u>	<u>624.000</u>	<u>496.056</u>

*) In de betreffende baten zijn de opbrengsten opgenomen die binnen gekomen zijn voor specifieke doelen, welke ook in het boekjaar zijn besteed:

- Houd de lijn vrij 3.0	26.665
- Kwartiermaker community 'Toegankelijkdagjeuit'	5.000
- Kinderhuis Bali aankoop grond en bouw 3 leslokalen	1.500
- SpraakPlus	5.640
- Alle stationspleinen toegankelijk	45.000
- At Home Voice First wonen	15.000
- Baby- en peutercentrum voor zeldzame oogaandoeningen	15.000
- Bewustwordingscampagne	17.500
- Freiburger lespaarden voor Lis Hartel	13.000
- Inclusief design begint op school	45.000
- Indicatoren CVI	7.500
- Kunstroute	5.500
- Kwartiermaker community 'Toegankelijkdagjeuit'	35.102
- Maaïke Bennink	2.500
- Materialen voor Sidranta	1.594
- MuZIEum	66.813
- Praktische initiatieven	39.440
- Snoezel en beleefruimte binnen buiten tussenpad Doorn	20.000
- SpraakPlus	5.250
- Teken mee	7.000
- Toolkit MKB	2.000
- Tuin Dagbesteding en het plaatsen van een kas Ermelo	2.000
- Connection interrupted slechtiendheid door erfelijke optocopathieën	30.000



	<u>Uitkomst 2021</u> €	<u>Begroting 2021</u> €	<u>Uitkomst 2020</u> €
Baten als tegenprestatie voor de levering van producten en/of diensten			
Verkoop goederen, brutowinst	<u>0</u>	<u>0</u>	<u>996</u>
De brutowinst van de verkoop goederen is als volgt te specificeren:			
<i>Omzet</i>			
Kalenders/kaarten*	0	0	1.204
Omzetbelasting	<u>0</u>	<u>0</u>	<u>-208</u>
	0	0	996
*) De overbetalingen en giften betreffende de kalenderactie zijn wat betreft de uitkomst verantwoord onder de donaties en giften.			
<i>Kostprijs</i>			
Kosten verkoop	<u>0</u>	<u>0</u>	<u>0</u>
Brutowinst	<u>0</u>	<u>0</u>	<u>996</u>
Overige baten			
Opbrengst verhuur onroerende zaken in het kader van de doelstelling	<u>217.451</u>	<u>209.900</u>	<u>178.006</u>



	<u>Uitkomst 2021</u> €	<u>Begroting 2021</u> €	<u>Uitkomst 2020</u> €
LASTEN			
Besteed aan doelstellingen			
<u>Preventie en voorlichting</u>			
Uitvoeringskosten	<u>677.865</u>	<u>581.000</u>	<u>481.737</u>
<u>Hulpverlening</u>			
<i>Projectgelden</i>			
B-projecten	5.532.223	2.600.000	2.970.058
Vrijval B-projecten	-456.368	600.000	-303.165
E-projecten/eigen activiteiten	1.741.683	600.000	1.369.418
Vrijval E-projecten	-53.482	0	-45.864
Fonds H. Altena van der Sluys-Ketelaar	<u>26.205</u>	<u>0</u>	<u>0</u>
	<u>6.790.261</u>	<u>3.800.000</u>	<u>3.990.447</u>
<i>Uitvoeringskosten, projecten/programma's</i>	851.034	912.400	809.393
<i>Uitvoeringskosten, vastgoed in gebruik voor doelstelling</i>	<u>143.628</u>	<u>150.600</u>	<u>127.440</u>
	<u>994.662</u>	<u>1.063.000</u>	<u>936.833</u>
Totaal hulpverlening	<u>7.784.923</u>	<u>4.863.000</u>	<u>4.927.280</u>
Totaal besteed aan doelstellingen	<u>8.462.788</u>	<u>5.444.000</u>	<u>5.409.017</u>
Wervingskosten			
<u>Kosten eigen fondsenwerving</u>			
Directe verwervingskosten	338.826	354.123	266.615
Uitvoeringskosten	<u>274.738</u>	<u>336.877</u>	<u>286.414</u>
	<u>613.564</u>	<u>691.000</u>	<u>553.029</u>
In % van de som van de geworven baten	8,9%	17,0%	15,4%
Kosten beheer en administratie			
Uitvoeringskosten	<u>191.942</u>	<u>214.900</u>	<u>187.823</u>
In % van de som van de lasten	2,1%	3,4%	3,1%



	<u>Uitkomst 2021</u>	<u>Begroting 2021</u>	<u>Uitkomst 2020</u>
	€	€	€
Saldo financiële baten en lasten			
Opbrengst huur Villa Beeklust	0	70.000	0
Opbrengst huur overige panden	21.995	21.000	56.549
Rente baten	-34.596	-30.000	-6.845
Rente lening Nieuwbouw Doorn	283.471	288.000	295.684
Rente/afwaardering lening Accenss BV	-52.900	0	2.900
(On)gerealiseerde koersresultaten effecten	7.988.784	}	1.554.349
Opbrengst obligatierente	64.683	1.500.000	77.994
Dividend	470.028		497.145
Beheerskosten effectenrekeningen	<u>-149.620</u>	<u>-127.000</u>	<u>-123.277</u>
	8.591.845	1.722.000	2.354.499
Uitvoeringskosten	-445.770	-245.000	-326.842
Boekresultaat verkoop onroerende zaken	<u>844.611</u>	<u>0</u>	<u>930.394</u>
	<u>8.990.686</u>	<u>1.477.000</u>	<u>2.958.051</u>



Bezoldiging bestuurders

Naam	J.S.C. van der Mei
Functie	Directeur - bestuurder

Dienstverband

Aard (looptijd)	onbepaald
Uren (gemiddeld)	36
Parttime-percentage	100
Periode	01-01/31-12

Bezoldiging

Jaarinkomen		
Brutoloon/salaris	94.469	
Vakantiegeld	7.276	
Eindejaarsuitkering	7.782	
Variabel jaarinkomen	<u>0</u>	
		109.527
Belastbare vergoedingen/bijtellings		5.922
Pensioenlasten (wg deel)		11.730
Overige beloningen op termijn		0
Jubileumuitkering		<u>0</u>
Totaal 2021		<u>127.179</u>
Totaal 2020		<u>120.585</u>

Het jaarinkomen van de individuele directieleden (in loondienst) blijft met € 109.527 ruim binnen het maximum van € 125.011 (1 FTE/12 mnd.) volgens de Regeling beloning directeuren van goededoelenorganisaties. Ook het jaarinkomen, de belaste vergoedingen/bijtellings, de pensioenlasten, de pensioencompensatie en de overige beloningen op termijn samen, blijven binnen het in de regeling opgenomen maximum van € 209.000 per jaar.

Voor een toelichting op het beleid en de uitgangspunten voor de directiebezoldiging verwijzen we naar hoofdstuk 4 van het jaarverslag.

De belastbare vergoeding en bijtelling betreffen de bijtelling wegens privé gebruik auto van de werkgever.

De pensioenlast betreft het werkgeversdeel van de aan het bedrijfstakpensioenfonds verschuldigde premie.

De leden van de Raad van Toezicht ontvangen geen bezoldiging en/of vergoeding uitgezonderd de gebruikelijke reiskostendeclaraties die de bestuursleden kunnen indienen bij de Stichting Bartiméus Fonds. Daarnaast zijn geen leningen, voorschotten en/of garanties verstrekt aan de directie danwel de bestuursleden. De bezoldiging van de directeur-bestuurder is hierboven vermeld.



Toelichting lastenverdeling kosten organisatie

Categorieën doelstellingen van Stichting Bartiméus Fonds

I. Preventie en voorlichting

II. Hulpverlening

Bestemming	Doelstelling		Wervingskosten		Beheer en administratie	Totaal 2021	Begroot 2021	Totaal 2020
	I	II	Eigen fondsen- werving	Beleg- gingen				
Subsidies en bijdragen	0	6.790.262	0	0	0	6.790.262	3.800.000	3.990.448
Publiciteit en communicatie	75.049	111.365	36.706	7.791	13.310	244.221	218.000	130.807
Personeelskosten regulier	420.019	623.263	205.431	43.601	74.491	1.366.805	1.448.700	1.276.678
Huisvestingskosten	11.882	17.632	5.812	-45.031	2.107	-7.598	98.200	157.042
Kantoor- en algemene kosten	170.915	98.773	365.615	133.038	9.714	778.055	746.500	669.969
Administratie-, accountants- en advieskosten	0	0	0	4.859	92.320	97.179	97.000	88.474
Afschrijving en rente	0	143.628	0	-543.099	0	-399.471	186.500	-767.100
Totaal	677.865	7.784.923	613.564	-398.841	191.942	8.869.453	6.594.900	5.546.318



Toelichting lastenverdeling personeelskosten

Categorieën doelstellingen van Stichting Bartiméus Fonds

I. Preventie en voorlichting

II. Hulpverlening

Bestemming	Doelstelling		Wervingskosten		Beheer en administratie	Totaal 2021	Begroot 2021	Totaal 2020
	I	II	Eigen fondsenwerving	Beleggingen				
Lonen en salarissen	337.337	500.571	164.991	35.018	59.827	1.097.743	1.071.000	968.986
Sociale lasten	30.932	45.900	15.129	3.211	5.486	100.657	161.900	145.169
Pensioenlasten	30.512	45.277	14.923	3.167	5.411	99.290	97.000	81.746
Overige personeelskosten	21.239	31.516	10.388	2.205	3.767	69.114	118.800	80.775
Totaal	420.019	623.263	205.431	43.601	74.491	1.366.805	1.448.700	1.276.676

Gemiddeld aantal personeelsleden

Het gemiddeld aantal personeelsleden bedroeg in 2021: 18,4 uitgedrukt in fulltime dienstverbanden.



Toelichting op lastenverdeling kosten organisatie en personeelskosten

Stichting Bartiméus Fonds

De kosten van de organisatie worden toegerekend aan één van de navolgende categorieën: preventie en voorlichting, hulpverlening, kosten eigen fondsenwerving, kosten beleggingen of kosten beheer en administratie.

De huidige toerekening vindt plaats op basis van de werkelijk bestede en geschreven uren. Deze verdeling van de personeelskosten ziet er als volgt uit:

	2021	2020
Besteed aan doelstelling: Preventie en voorlichting	30,73%	24,41%
Besteed aan doelstelling: Hulpverlening	45,60%	47,65%
Kosten eigen fondsenwerving	15,03%	17,94%
Kosten beleggingen	3,19%	3,50%
Kosten beheer en administratie	5,45%	6,50%

De lasten die niet direct te relateren zijn worden volgens bedrijfseconomische criteria toegerekend aan een van de categorieën.

De verdeling van het niet direct te relateren deel van de publiciteits- en communicatiekosten, huisvestingskosten, kantoor- en algemene kosten en afschrijving en rentekosten ziet er als volgt uit:

	2021	2020
Besteed aan doelstelling: Preventie en voorlichting	30,73%	24,41%
Besteed aan doelstelling: Hulpverlening	45,60%	47,65%
Kosten eigen fondsenwerving	15,03%	17,94%
Kosten beleggingen	3,19%	3,50%
Kosten beheer en administratie	5,45%	6,50%

De administratie-, accountants- en advieskosten worden voor 95% aan de categorie 'beheer en administratie' en 5% aan de categorie 'beleggingen' toegerekend.



Verschillenanalyse rekening versus begroting

	<u>Uitkomst 2021</u>	<u>Begroting 2021</u>	<u>Verschil</u>
	€	€	€
BATEN			
Baten van particulieren			
Collecten	0	0	0
Nalatenschappen	4.400.420	1.500.000	2.900.420
Donaties en giften	<u>1.483.181</u>	<u>1.590.000</u>	<u>-106.819</u>
	<u>5.883.601</u>	<u>3.090.000</u>	<u>2.793.601</u>
Baten van bedrijven	<u>282.528</u>	<u>300.000</u>	<u>-17.472</u>
Baten van subsidies van overheden	<u>0</u>	<u>50.000</u>	<u>-50.000</u>
Baten van andere organisaties zonder winststreven	<u>720.130</u>	<u>624.000</u>	<u>96.130</u>
Som van de geworven baten	<u>6.886.259</u>	<u>4.064.000</u>	<u>2.822.259</u>
Overige baten	<u>217.451</u>	<u>209.900</u>	<u>7.551</u>
Som van de baten	<u>7.103.710</u>	<u>4.273.900</u>	<u>2.829.810</u>



	<u>Uitkomst 2021</u>	<u>Begroting 2021</u>	<u>Vershil</u>
	€	€	€
LASTEN			
Besteed aan doelstellingen			
<u>Preventie en voorlichting</u>			
Uitvoeringskosten	<u>677.865</u>	<u>581.000</u>	<u>96.865</u>
<u>Hulpverlening</u>			
Projectgelden	6.790.261	3.800.000	2.990.261
Uitvoeringskosten	<u>994.662</u>	<u>1.063.000</u>	<u>-68.338</u>
	<u>7.784.923</u>	<u>4.863.000</u>	<u>2.921.923</u>
Totaal besteed aan doelstellingen	<u>8.462.788</u>	<u>5.444.000</u>	<u>3.018.788</u>
Wervingskosten			
Kosten eigen fondsenwerving	<u>613.564</u>	<u>691.000</u>	<u>-77.436</u>
Kosten beheer en administratie			
Uitvoeringskosten	<u>191.942</u>	<u>214.900</u>	<u>-22.958</u>
Som van de lasten	<u>9.268.294</u>	<u>6.349.900</u>	<u>2.918.394</u>
Saldo voor financiële baten en lasten	<u>-2.164.584</u>	<u>-2.076.000</u>	<u>-88.584</u>
Saldo financiële baten en lasten	<u>8.990.686</u>	<u>1.477.000</u>	<u>7.513.686</u>
Saldo van baten en lasten	<u>6.826.102</u>	<u>-599.000</u>	<u>7.425.102</u>

Toelichting

In april 2021 ontvingen wij het bericht over een grote nalatenschap, waarvan we in dit jaar € 2,75 miljoen hebben ontvangen. Onze inkomsten uit nalatenschappen zijn daardoor veel hoger uitgevallen dan begroot. Doordat we al vroeg in het jaar dit bericht ontvingen zijn we in staat geweest extra te besteden aan Bartiméus projecten en projecten van derden. Daarnaast is 2021 een bijzonder goed beleggingsjaar geweest met een rendement van 19%. Verder hebben we door de verkoop van vastgoed en een stuk grond nog een boekwinst gerealiseerd.



Overige gegevens

Resultaatbestemming

Het resultaat bedraagt € 6.826.102. Voor de resultaatbestemming wordt verwezen naar de onder de staat van baten en lasten opgenomen resultaatbestemming boekjaar. Deze resultaatbestemming is in de jaarrekening verwerkt.

Zeist, 24 mei 2022

De heer J.S.C. van der Mei
Directeur-bestuurder

De heer C.J. Beuving
Voorzitter raad van toezicht

De heer G.T. van Wakeren
Lid raad van toezicht

De heer H.A.J.M. Hermsen
Lid raad van toezicht

Mevrouw M.L. van Loon
Lid raad van toezicht

Mevrouw A.W.D. Molenaar
Vice-voorzitter raad van toezicht

Stichting Bartiméus Fonds
Utrechtseweg 82a
3702 AD ZEIST

CONTROLEVERKLARING VAN DE ONAFHANKELIJKE ACCOUNTANT

Aan: het bestuur en de Raad van Toezicht van Stichting Bartiméus Fonds

Verklaring over de in het jaarverslag opgenomen jaarrekening 2021

Ons oordeel

Wij hebben de jaarrekening 2021 van Stichting Bartiméus Fonds te Zeist gecontroleerd.

Naar ons oordeel geeft de in dit jaarverslag opgenomen jaarrekening een getrouw beeld van de grootte en de samenstelling van het vermogen van Stichting Bartiméus Fonds per 31 december 2021 en van het saldo van baten en lasten over 2021 in overeenstemming met de in Nederland geldende RJ-Richtlijn 650 'Fondsenwervende organisaties'.

De jaarrekening bestaat uit:

1. de balans per 31 december 2021 (met een balanstotaal van € 74.506.454);
2. de staat van baten en lasten over 2021 (met een saldo van baten en lasten van € 6.826.102 positief); en
3. de toelichting met een overzicht van de gehanteerde grondslagen voor financiële verslaggeving en andere toelichtingen.

De basis voor ons oordeel

Wij hebben onze controle uitgevoerd volgens het Nederlands recht, waaronder ook de Nederlandse controlestandaarden vallen. Onze verantwoordelijkheden op grond hiervan zijn beschreven in de sectie 'Onze verantwoordelijkheden voor de controle van de jaarrekening'.

Wij zijn onafhankelijk van Stichting Bartiméus Fonds zoals vereist in de Verordening inzake de Onafhankelijkheid van accountants bij assurance-opdrachten (ViO) en andere voor de opdracht relevante onafhankelijkheidsregels in Nederland. Verder hebben wij voldaan aan de Verordening Gedrags- en Beroepsregels Accountants (VGBA).

Wij vinden dat de door ons verkregen controle-informatie voldoende en geschikt is als basis voor ons oordeel.

Verklaring over de in het jaarverslag opgenomen andere informatie

Het jaarverslag omvat andere informatie, naast de jaarrekening en onze controleverklaring daarbij.

Op grond van onderstaande werkzaamheden zijn wij van mening dat de andere informatie:

- met de jaarrekening verenigbaar is en geen materiële afwijkingen bevat; en
- alle informatie bevat die op grond van de in Nederland geldende RJ-Richtlijn 650 'Fondsenwervende organisaties' is vereist voor het bestuursverslag en de overige gegevens.

Stationspark 1260
3364 DA Sliedrecht
Maanlander 14 K
3824 MP Amersfoort

T 0172 - 750 175
E info@withaccountants.nl
I www.withaccountants.nl
@withaccountants

IBAN NL12 RABO 0364 6842 40
KvK 28112484

- 2 -

Wij hebben de andere informatie gelezen en hebben op basis van onze kennis en ons begrip, verkregen vanuit de jaarrekeningcontrole of anderszins, overwogen of de andere informatie materiële afwijkingen bevat.

Met onze werkzaamheden hebben wij voldaan aan de vereisten in de Nederlandse Standaard 720. Deze werkzaamheden hebben niet dezelfde diepgang als onze controlewerkzaamheden bij de jaarrekening. Het bestuur is verantwoordelijk voor het opstellen van het bestuursverslag en de overige gegevens in overeenstemming met RJ-Richtlijn 650 Fondsenwervende organisaties.

Beschrijving van verantwoordelijkheden met betrekking tot de jaarrekening

Verantwoordelijkheden van het bestuur en de Raad van Toezicht voor de jaarrekening

Het bestuur is verantwoordelijk voor het opmaken en getrouw weergeven van de jaarrekening in overeenstemming met de in Nederland geldende RJ-Richtlijn 650 Fondsenwervende organisaties. In dit kader is het bestuur verantwoordelijk voor een zodanige interne beheersing die het bestuur noodzakelijk acht om het opmaken van de jaarrekening mogelijk te maken zonder afwijkingen van materieel belang als gevolg van fouten of fraude.

Bij het opmaken van de jaarrekening moet het bestuur afwegen of de stichting in staat is om haar werkzaamheden in continuïteit voort te zetten. Op grond van genoemd verslaggevingsstelsel moet het bestuur de jaarrekening opmaken op basis van de continuïteitsveronderstelling, tenzij het bestuur het voornemen heeft om de stichting te liquideren of de activiteiten te beëindigen of als beëindiging het enige realistische alternatief is. Het bestuur moet gebeurtenissen en omstandigheden waardoor gereede twijfel zou kunnen bestaan of de stichting haar activiteiten in continuïteit kan voortzetten, toelichten in de jaarrekening.

De Raad van Toezicht is verantwoordelijk voor het uitoefenen van toezicht op het proces van financiële verslaggeving van de stichting.

Onze verantwoordelijkheden voor de controle van de jaarrekening

Onze verantwoordelijkheid is het zodanig plannen en uitvoeren van een controleopdracht dat wij daarmee voldoende en geschikte controle-informatie verkrijgen voor het door ons af te geven oordeel. Onze controle is uitgevoerd met een hoge mate maar geen absolute mate van zekerheid waardoor het mogelijk is dat wij tijdens onze controle niet alle materiële fouten en fraude ontdekken. Afwijkingen kunnen ontstaan als gevolg van fouten of fraude en zijn materieel indien redelijkerwijs kan worden verwacht dat deze, afzonderlijk of gezamenlijk, van invloed kunnen zijn op de economische beslissingen die gebruikers op basis van deze jaarrekening nemen. De materialiteit beïnvloedt de aard, timing en omvang van onze controlewerkzaamheden en de evaluatie van het effect van onderkende afwijkingen op ons oordeel.

Een meer gedetailleerde beschrijving van onze verantwoordelijkheden is opgenomen in de bijlage bij onze controleverklaring.

Was getekend te Amersfoort, 24 mei 2022.

WITH accountants B.V.
Drs. J. Snoei RA

Bijlage

Bijlage bij onze controleverklaring over de jaarrekening 2021 van Stichting Bartiméus Fonds te Zeist

In aanvulling op wat is vermeld in onze controleverklaring hebben wij in deze bijlage onze verantwoordelijkheden voor de controle van de jaarrekening nader uiteengezet en toegelicht wat een controle inhoudt.

Wij hebben onze accountantscontrole professioneel kritisch uitgevoerd en hebben waar relevant professionele oordeelsvorming toegepast in overeenstemming met de Nederlandse controlestandaarden, ethische voorschriften en de onafhankelijkheidseisen. Onze doelstelling is om een redelijke mate van zekerheid te verkrijgen dat de jaarrekening vrij van materiële afwijkingen als gevolg van fouten of fraude is. Onze controle bestond onder andere uit:

- het identificeren en inschatten van de risico's dat de jaarrekening afwijkingen van materieel belang bevat als gevolg van fouten of fraude, het in reactie op deze risico's bepalen en uitvoeren van controlewerkzaamheden en het verkrijgen van controle-informatie die voldoende en geschikt is als basis voor ons oordeel. Bij fraude is het risico dat een afwijking van materieel belang niet ontdekt wordt groter dan bij fouten. Bij fraude kan sprake zijn van samenspanning, valsheid in geschrifte, het opzettelijk nalaten transacties vast te leggen, het opzettelijk verkeerd voorstellen van zaken of het doorbreken van de interne beheersing;
- het verkrijgen van inzicht in de interne beheersing die relevant is voor de controle met als doel controlewerkzaamheden te selecteren die passend zijn in de omstandigheden. Deze werkzaamheden hebben niet als doel om een oordeel uit te spreken over de effectiviteit van de interne beheersing van de stichting;
- het evalueren van de geschiktheid van de gebruikte grondslagen voor financiële verslaggeving en het evalueren van de redelijkheid van schattingen door het bestuur en de toelichtingen die daarover in de jaarrekening staan;
- het vaststellen dat de door het bestuur gehanteerde continuïteitsveronderstelling aanvaardbaar is. Tevens het op basis van de verkregen controle-informatie vaststellen of er gebeurtenissen en omstandigheden zijn waardoor gereede twijfel zou kunnen bestaan of de stichting haar activiteiten in continuïteit kan voortzetten. Als wij concluderen dat er een onzekerheid van materieel belang bestaat, zijn wij verplicht om aandacht in onze controleverklaring te vestigen op de relevante gerelateerde toelichtingen in de jaarrekening. Als de toelichtingen inadequaat zijn, moeten wij onze verklaring aanpassen. Onze conclusies zijn gebaseerd op de controle-informatie die verkregen is tot de datum van onze controleverklaring. Toekomstige gebeurtenissen of omstandigheden kunnen er echter toe leiden dat een stichting haar continuïteit niet langer kan handhaven;
- het evalueren van de presentatie, structuur en inhoud van de jaarrekening en de daarin opgenomen toelichtingen;
- het evalueren of de jaarrekening een getrouw beeld geeft van de onderliggende transacties en gebeurtenissen.

Wij communiceren met het bestuur en de Raad van Toezicht onder andere over de geplande reikwijdte en timing van de controle en over de significante bevindingen die uit onze controle naar voren zijn gekomen, waaronder eventuele significante tekortkomingen in de interne beheersing.



Bijlage I: Overzicht van de materiële vaste activa

Omschrijving	Jaar van aanschaf	Afs. Perc	Aanschaf- waarde	Afschrijving t/m 2020	Boekwaarde 01-01-2021	Mutaties 2021	Afschrijving/ boekresultaat 2021	Boekwaarde 31-12-2021
Inventaris, totaal			165.684	121.206	36.388	8.091	19.791	24.688
Terreinen en gebouwen								
Terrein Vollenhovepark, Driebergen	1985	0	55.815	0	55.815	-55.815	0	0
Terrein Oude Arnhemse Bovenweg 3, Doorn	1988	0	229.286	0	229.286	0	0	229.286
Terrein Utrechtseweg, Zeist	1988	0	626.945	0	626.945	0	0	626.945
Terrein Bosschool, Doorn	1996	0	16.880	0	16.880	0	0	16.880
Renovatie Villa Beeklust, Zeist	2008	2	1.583.916	411.812	1.172.104	-1.531.245	-359.141	0
Nieuwbouw Koetshuis, Zeist	2011/2012	2	974.082	167.220	806.862	0	19.482	787.381
Grond Doorn		0	279.421	0	279.421	0	0	279.421
Cothervweg 59 Langbroek boerderij		0	1	0	1	0	0	1
Cothervweg 59 Langbroek dienstwoning		0	1	0	1	0	0	1
Driebergsestraatweg 34 Doorn		0	1	0	1	0	0	1
Driebergsestraatweg 36 Doorn		0	1	0	1	0	0	1
Driebergsestraatweg 36 Doorn, verbouwing		5	67.166	0	0	67.166	840	66.326
Driebergsestraatweg 44 Doorn Ruimzicht		0	1	0	1	0	0	1
Huydecoperweg 8 Zeist		0	1	0	1	0	0	1
Huydecoperweg 8 Zeist, verbouwing		14,3	362.523	0	0	362.523	17.280	345.243
Kombos 15 Doorn		0	1	0	1	0	0	1
Driebergsestraatweg 36 schuur		5	64.156	47.035	17.121	0	3.208	13.913
Cothervweg 59 Langbroek boerderij		5	1.363.055	1.090.444	272.611	0	68.153	204.458
Cothervweg 59 Langbroek dienstwoning		5	378.464	302.768	75.696	0	18.923	56.773
Laadpaal	2019	20	4.842	1.767	3.075	0	3.075	0
			6.006.558	2.021.046	3.555.823	-1.157.371	-228.181	2.626.633
Totaal generaal			6.172.242	2.142.251	3.592.211	-1.149.280	-208.390	2.651.321



Bijlage II: Overzicht B-projecten en verslag van besteding

	Saldo per 01-01-21	Toezegging of over- geboekt	Besteed voor rekening Stichting	Saldo per 31-12-21
	€	€	€	€
Projecten 2013 tot en met 2016				
Albinisme	28.445	-26.074	2.371	0
Gehechtheid in de praktijk	2.100	0	2.100	0
	<u>30.545</u>	<u>-26.074</u>	<u>4.471</u>	<u>0</u>
Projecten 2017				
Spiegelen met de stimulatiemat	6.905	-20.998	-14.093	0
Beter slapen	20.432	0	0	20.432
Communiceren met haptische waarnemingen	8.112	-11.923	-3.811	0
Leerstoel Zeldzame oogheekkundige aandoeningen	202.459	40.163	135.376	107.246
HeartBeat 2.0	7.465	0	0	7.465
Robot Bart stopt met piekeren	15.000	-3.570	11.430	0
Ondersteunende technologie in de B2B	9.450	0	9.450	0
	<u>269.823</u>	<u>3.672</u>	<u>138.352</u>	<u>135.143</u>
Projecten 2018				
Werken aan talent	8.415	0	0	8.415
Mensen met een visuele of visuele- en-verstandelijke beperking: Sociale relaties en ICT	222.100	0	70.508	151.592
De nieuwe Koers 2018	100.000	0	100.000	0
Visuele Inspanning en Werk	8.130	0	0	8.130
Indicatoren CVI	7.419	-5.490	1.929	0
LoRaWAN	7.206	-1.737	5.469	0
	<u>353.270</u>	<u>-7.227</u>	<u>177.906</u>	<u>168.137</u>
Projecten 2019				
Scribit binnen Bartiméus	36.502	0	0	36.502
Ouderschap en visuele beperking	5.184	-12.532	-7.348	0
Werkplaats navigatie en studie	2.465	0	2.465	0
Koers 2019	700.000	-9.124	690.876	0
At Home Voice First (dienstverlening)	7.942	0	0	7.942
At Home Voice First (wonen)	6.642	-3.595	3.047	0
Baby- en peutercentrum voor zeldzame aandoeningen	47.926	-74.292	-26.366	0
EduVIP webshop	2.293	-3.504	-1.211	0
Eye Eye Kapitein	8.847	0	0	8.847
Praktische initiatieven sector wonen 2019 extra	83.700	-6.769	76.931	0
Bartiméus in Beeld Ouderen & MVG	5.605	0	0	5.605
Beeldbank	3.776	0	0	3.776
Exploitatie en marketing thee-/moestuïen	7.500	-23.674	0	-16.174
Marktplannen fase 1	22.388	0	22.388	0
Praktische initiatieven volwassen meervoudige beperking	7.210	-666	6.544	0
E-Health	12.840	-66.877	-54.037	0
Beleven: verhuizing en doorontwikkeling	14.874	0	0	14.874
	<u>975.694</u>	<u>-201.031</u>	<u>713.291</u>	<u>61.372</u>



Vervolg bijlage II

	Saldo per 01-01-21	Toezegging of over- geboekt	Besteed voor rekening Stichting	Saldo per 31-12-21
	€	€	€	€
Projecten 2020				
ChipCard 2020	11.419	0	0	11.419
Praktische initiatieven volwassen meervoudige beperking	120.809	-48.400	72.409	0
Hart onder de riem	1.918	0	0	1.918
Lasercutter voor werkplaats Boswijk	14.218	-891	13.327	0
Kunstwerk bank Henriëtte van Heemstrahuis	26.000	0	26.000	0
Praktische initiatieven 2020 1	28.110	-12.783	15.327	0
Diner in het donker 2020	12.000	-9.072	2.928	0
Marktplannen fase 2	31.026	0	31.026	0
Advies Centrum Toegankelijkheid (ACT) fase 1	18.464	0	18.464	0
Da's Goed Geregeld	875	-875	0	0
Innovatie programma 2020	33.750	-551	33.199	0
Nederland toegankelijk	18.502	-6.132	12.371	0
Tijdelijke bezoekersruimte Henriëtte van Heemstrahuis	6.536	0	0	6.536
Ik wil een bijbaan	8.250	0	0	8.250
Praktische initiatieven diverse klantgroepen najaar 2020	112.100	-42.037	70.063	0
Praktische initiatieven 2020 klantgroep kind&jeugd	39.830	0	0	39.830
Verkenning intensiveren samenwerking SA, SB en BF	12.828	0	12.828	0
Activiteiten tent	16.398	0	16.398	0
Corona hulpmiddelen fase 1 knuffelschermen	750	-2.960	-2.210	0
Muziekkoepeel	19.408	0	0	19.408
Bijdrage InZicht 2020	15.000	0	15.000	0
Audio to Go fase 1-3	5.528	-12.334	-6.806	0
Onderzoek samenwerking Het Schild	27.678	-49.509	-21.831	0
Digitaal dichterbij; Verbeterslag Ikbenonline.com	5.250	0	0	5.250
Inclusieve rollator	10.554	0	0	10.554
Inclusie connected play	8.400	0	0	8.400
Pilot Bartimeus on air	1.222	0	0	1.222
Vorbereiden aanvraag E-Health SET	1.800	0	0	1.800
Impact meten innovatie, specifiek eHealth	11.496	0	0	11.496
Corporate Campagne 100% leven	18.915	0	0	18.915
Gezichtsveldmeting 2.0 - Van Goldmann naar VR	11.933	0	0	11.933
4 Modules communicatiemiddelen: belettering	2.133	0	0	2.133
Slechtziendheid door erfelijke opticopathieën	49.109	0	0	49.109
E-Health SET	27.993	0	0	27.993
Ontvangstbalie bemand door BOB en leerlingen school	900	0	0	900
Dagbesteding Ermelo aanpassen tuin en plaatsen kas	6.000	0	0	6.000
Beleving 2.0 uitbreiding	120.583	0	102.496	18.087
	<u>857.685</u>	<u>-185.544</u>	<u>410.988</u>	<u>261.153</u>



Vervolg bijlage II

	Saldo per 01-01-21	Toezegging of over- geboekt	Besteed voor rekening Stichting	Saldo per 31-12-21
	€	€	€	€
Projecten 2021				
Bijdrage InZicht 2021	0	250.000	212.500	37.500
Praktische initiatieven volwassen meervoudige beperking	0	110.500	0	110.500
Inclusief design begint op school	0	97.070	82.510	14.561
Praktische initiatieven 2021 klantgroep kind&jeugd	0	18.391	0	18.391
Innovatie infrastructuur Bartimeus 2021	0	181.200	154.020	27.180
E-Health Set Communicatie	0	35.000	29.750	5.250
Draaiorgels met Koningsdag	0	750	0	750
Bijzonder lectoraat Inclusive Digital Design & Engineering	0	303.832	258.257	45.575
Meye indoor Way project 2	0	220.192	187.163	33.029
Programma arbeid	0	145.484	123.661	21.823
Specialistische buitenschoolse begeleiding	0	124.800	106.080	18.720
Praktische initiatieven klantgroepen 2021	0	110.500	0	110.500
Samen opveren	0	108.150	91.928	16.222
Pilot samenwerkingsmodel ziekenhuizen	0	47.890	40.707	7.183
Thee moestuin 2021	0	42.750	40.633	2.117
Praktische initiatieven najaar 2021 KG K&J	0	37.977	0	37.977
WIPWAP	0	24.000	20.400	3.600
Week van de toegankelijkheid 2021	0	23.575	20.039	3.536
Verkenning gemeentes	0	38.690	32.887	5.803
Voortzetting samenwerking lectoraat Digital Life	0	72.454	61.586	10.868
Snoezel-beleefruimte binnen en buiten Tussenpad	0	57.220	48.637	8.583
Strategie verblijfszorg	0	86.112	73.195	12.917
Toekomst Bestendig Bartiméus (fase 1)	0	140.000	119.000	21.000
Van lekker eten naar lekker vitaal	0	53.652	45.604	8.048
Innovatieve meetmethoden	0	145.658	145.658	0
100% musea	0	43.770	37.205	6.565
100% recreatie	0	81.425	69.211	12.214
Samenwerkingsmodel VVT	0	55.805	47.434	8.371
Diner in het donker 2021	0	3.000	0	3.000
Industriële naaimachine voor het atelier	0	2.215	0	2.215
Teken mee	0	67.660	57.511	10.149
Spraakplus	0	124.674	105.973	18.701
Spraak ontwikkeling	0	128.626	109.332	19.294
Senioren en mobiliteit	0	93.380	79.373	14.007
Uitrollen meldpunt ontoegankelijke app's	0	36.720	31.212	5.508
Corporate video Bartiméus	0	15.000	15.000	0
Senioren en webshops	0	58.350	49.598	8.752
Platform digitale toegankelijkheid	0	50.000	42.500	7.500
Roadmap spraak	0	25.034	21.279	3.755
Toekomst Bestendig Bartimeus (fase 2)	0	95.000	80.750	14.250
Verduurzaming verlichting	0	1.849.998	554.999	1.294.999



	<u>Saldo per 01-01-21</u>	<u>Toezegging of over- geboekt</u>	<u>Besteed voor rekening Stichting</u>	<u>Saldo per 31-12-21</u>
Toekomst Bestendig Bartiméus (fase 3)	0	140.000	119.000	21.000
Onboarding	0	73.557	62.523	11.034
HR cyclus	<u>0</u>	<u>71.999</u>	<u>61.190</u>	<u>10.809</u>
	<u>0</u>	<u>5.492.059</u>	<u>3.438.305</u>	<u>2.053.755</u>
Totaal	<u>2.487.017</u>	<u>5.075.855</u>	<u>4.883.312</u>	<u>2.679.560</u>



Bijlage III: Overzicht E-projecten en verslag van besteding

	Saldo per 01-01-21	Toezegging of over- geboekt	Besteed voor rekening Stichting	Saldo per 31-12-21
	€	€	€	€
Projecten 2015 tot en met 2017				
Onderzoek Identificatie van kinderen met retinale dystrofie	3.750	0	0	3.750
Voedingssupplementen of dieetrichtlijnen voor AMD?	5.250	0	5.250	0
Onderzoek UitZicht 2017-01	3.750	0	0	3.750
Onderzoek UitZicht 2017-08	6.750	0	0	6.750
Zicht op verminderd Zicht	15.888	0	0	15.888
	<u>35.388</u>	<u>0</u>	<u>5.250</u>	<u>30.138</u>
Projecten 2018				
Blinde liefde voor salsa Utrecht	11.148	0	7.435	3.713
Earcatch: meer gebruikers, breder aanbod	21.832	0	21.832	0
Onderzoek UitZicht 2018-21	5.250	0	0	5.250
Aangepaste E-books voor de jeugd	3.240	0	0	3.240
Multisportdagen	6.184	0	0	6.184
Toegankelijkheid en verbetering Groevenbeekpad	1.500	0	1.500	0
Uitje voor bewoners Tweesprong/groep 109	2.000	0	0	2.000
	<u>51.154</u>	<u>0</u>	<u>30.767</u>	<u>20.387</u>
Projecten 2019				
Roadshow inclusief design	8.850	-544	8.306	0
Goede verlichting voor een toegankelijke openbare ruimte	3.000	0	0	3.000
Vraagtypen in het onderwijs	12.089	0	0	12.089
Sponsoring Vincent en Timo	3.000	0	3.000	0
Liturgische materialen gerenoveerde kapel Doorn	1.280	0	0	1.280
100 jaar Bartiméus	2.063	0	0	2.063
Komt het zien	3.225	0	0	3.225
AudioDescriptie overzichtswebsite	2.129	-2.102	27	0
Versterken project toegankelijke verlichting CROW	3.500	0	0	3.500
Side by Side fiets bewoners Traaij	708	0	0	708
MuZIEum toegankelijkheidstoets	737	0	35	702
The Chairmen at Work	14.881	0	0	14.881
Oog voor iedereen	24.800	0	12.170	12.630
Bestellen in 60 tellen	617	0	0	617
Visueel in beeld	2.905	0	2.905	0
Family Funday	5.000	0	5.000	0
Sprookjes wonderland AD dag	5.960	0	0	5.960
Stichting Blind Sports Daniël Knegt	5.000	0	0	5.000
MuZIEum beleving kerstpakket	17.020	0	1.001	16.019
Van Gogh toegankelijke maquette	1.950	0	0	1.950
Zichtbaar in werk Light for the World	1.500	0	0	1.500
	<u>120.213</u>	<u>-2.646</u>	<u>32.444</u>	<u>85.123</u>



Vervolg bijlage III

	<u>Saldo per</u> <u>01-01-21</u>	<u>Toeze-ging</u> <u>of over-</u> <u>geboekt</u>	<u>Besteed</u> <u>voor</u> <u>rekening</u> <u>Stichting</u>	<u>Saldo per</u> <u>31-12-21</u>
	€	€	€	€
Projecten 2020				
Scribit 2020	36.357	0	6.150	30.207
De Bies	2.000	0	330	1.670
Documentaire en filmpjes "Nooit meer zien"	24.916	-80	24.836	0
Toegankelijkste website v/h jaar award	11.300	0	0	11.300
Toolkit MKB	7.500	0	0	7.500
Roadshow digitale toegankelijkheid in 4 regio's	5.250	-29.858	-24.608	0
Inclusief onderwijs gehackt	5.100	0	0	5.100
Houd de lijn vrij 3.0	7.855	0	6.591	1.264
Project Rowing Blind	13	0	0	13
Alle stationspleinen toegankelijk	15.000	0	0	15.000
BinnensteBuiten podcast het geluid van..	1.815	0	1.815	0
Scribit corona impuls	1.630	0	0	1.630
Creativiteit kent geen beperkingen 2020	2.312	0	0	2.312
Lightup cane vooronderzoek	775	0	760	15
Voorverkenning MuZIEum arbeidsparticipatie	818	0	0	818
MuZIEum aanpassingen i.v.m. corona	3.450	-23.000	-19.550	0
Vergroten bekendheid BF binnen SB met TCAW	5.764	0	0	5.764
Kwartiermaker community 'Toegankelijkdagjeuit'	9.344	0	9.344	0
Meest Toegankelijke Ziekenhuis	18.751	0	1.440	17.311
Het Nationale Theater onbeperkt	22.278	0	22.278	0
Inclusie colleges	0	6.350	3.394	2.956
Spraaklabel App	750	0	0	750
AudioDescriptie bewustwordingscampagne	49.950	60.050	96.335	13.665
Familiedag i.sm. 'Komt het Zien'	2.844	-2.844	0	0
In het donker gezien	439	0	0	439
100% toegankelijk ziekenhuis betrokkenheid ACT	849	0	849	0
Initiatieven week van de toegankelijkheid	3.058	0	3.058	0
Lekker in je lijf luisterboek	1.300	0	1.300	0
Ervaringsdagen musea	2.700	0	0	2.700
MuZIEum en Scribit spel	10.746	-10.746	0	0
Project Menpaard	1.350	0	1.350	0
Advies model digitale toegankelijkheid complexe organisaties	2.464	0	0	2.464
Lekker eten voor de bewoners en medewerkers SB	2.531	107.541	110.073	0
Onderzoek kijkgedrag VIP's	17.422	5.778	17.061	6.139
Introductie van AD in het theater	24.994	0	0	24.994
Sponsoring Stichting Maaïke Bennink Foundation 2020-2022	23.000	3.250	23.250	3.000
MuZIEum totaalbeleving concept ontwikkeling	11.250	0	0	11.250
Publiciteit Handboek Zorg/Webinar PGO Let's Go	610	0	610	0
AudioDescriptie docu 'Blind vertrouwen Bert Glorie'	1.750	0	1.712	38
Schenking Ziya	5.000	0	982	4.018



	<u>Saldo per 01-01-21</u>	<u>Toeze-ging of over- geboekt</u>	<u>Besteed voor rekening Stichting</u>	<u>Saldo per 31-12-21</u>
Steunpunt migranten	12.338	0	0	12.338
Video Accessibility Plugin	14.000	0	7.000	7.000
Gebruikers monitor digitale toegankelijkheid dagjes uit	8.025	0	0	8.025
Kwartiermaker community 'Toegankelijkdagjeuit'	51.910	37.500	100.057	-10.647
Visueel in beeld - vervolg	0	4.023	2.940	1.083
Door de ogen van - vervolg 2021	12.339	0	1.764	10.575
Bewustwordingscampagne	<u>75.000</u>	<u>0</u>	<u>63.750</u>	<u>11.250</u>
	<u>518.845</u>	<u>157.964</u>	<u>464.870</u>	<u>211.940</u>



Vervolg bijlage III

	Saldo per 01-01-21	Toezegging of over- geboekt	Besteed voor rekening Stichting	Saldo per 31-12-21
	€	€	€	€
Projecten 2021				
Scribit hosting en SLA 2021	0	47.741	47.741	0
Multimediaal project geleidehond Yoko	0	6.000	5.100	900
Sponsoring team VIT 2021	0	50.000	20.000	30.000
Ctaste Amsterdam	0	35.000	35.000	0
Materialen voor Sindranta	0	1.594	1.559	35
Modis Tech Academy	0	1.250	0	1.250
Donatie AOB	0	800	0	800
The Blind Spot CMU 2021	0	8.000	6.800	1.200
Samen sterker - Effectiever door samenwerking	0	5.000	5.000	0
Bee Champion for Rural blind people in Uganda	0	5.000	4.250	750
Blindenkamer in Graafsmuseum	0	1.000	1.000	0
Visueel in beeld vervolg onderzoek	0	65.000	55.250	9.750
NEMO duurzaam toegankelijk	0	100.000	42.500	57.500
Pilot podcast "anders Kijken, de Beeldspieker	0	6.500	6.500	0
Audiodrama donkerslag	0	2.500	2.125	375
ZieZo online	0	3.630	854	2.776
Realisatie duurzame buitenbak fase 0	0	20.500	17.425	3.075
MuZIEum werkt fase 1	0	75.100	63.835	11.265
Covid-sluiting The Special Social Club	0	30.000	30.000	0
Bemoedigingsboekjes	0	2.000	2.000	0
Project "pilot Eye Can't See Art"	0	12.500	10.625	1.875
Kinderhuis Bali Indonesia aankoop grond en bouw faciliteiten	0	14.500	12.325	2.175
RAAK2.0 2021	0	20.000	10.000	10.000
Buitengewoon museum Helmond	0	24.500	20.825	3.675
Zichtbaar sportief merkbaar fit ouderen fase 1	0	31.675	26.924	4.751
Liggende verzorging	0	5.000	0	5.000
Inclusief educatiebos voor iedereen	0	13.016	11.064	1.952
After corona party	0	100.000	6.962	93.038
Wildcards community toegankelijke recreatie	0	25.000	6.734	18.266
Radio509 podcast challenge	0	50.000	33.788	16.212
Gift Vriendefonds	0	1.083	1.083	0
LUNA	0	69.328	41.432	27.896
Pilot Meye indoor way scannen Rijksmuseum	0	18.921	16.083	2.838
Pilot Meye indoor way diakonessenhuis	0	18.750	15.938	2.812
Tweesprong materialen	0	2.000	0	2.000
Schilderen met licht 2021	0	5.000	5.000	0
Familiedag 2021	0	10.250	9.586	664
Gift verwendagen	0	250	0	250
Omnidu App	0	55.000	46.750	8.250
Ondersteuning MuZIEum	0	100.000	0	100.000



	<u>Saldo per 01-01-21</u>	<u>Toeze- gging of over- geboekt</u>	<u>Besteed voor rekening Stichting</u>	<u>Saldo per 31-12-21</u>
Audio voor Suriname	0	7.500	6.375	1.125
Oogzorg voor iedereen	0	40.000	34.000	6.000
Inclusie colleges	0	44.825	0	44.825
2 Freiburger lespaarden	0	20.000	17.000	3.000
Vervangen verlichting manege	0	23.000	19.550	3.450
Database Audiodescriptie	0	28.571	24.285	4.286
MuZIEum werkt fase 2	0	72.580	61.693	10.887
MuZIEum totaalbeleving fase 2	<u>0</u>	<u>75.000</u>	<u>63.750</u>	<u>11.250</u>
Transporteren	0	1.354.864	848.710	506.153



Vervolg bijlage III

	<u>Saldo per 01-01-21</u>	<u>Toezegging of over- geboekt</u>	<u>Besteed voor rekening Stichting</u>	<u>Saldo per 31-12-21</u>
	€	€	€	€
Projecten 2021, vervolg				
Transport	0	1.354.864	848.710	506.153
Bijdrage instructiebad zwemgroep Cormeta	0	3.120	2.652	468
Audiodescriptie musical TINA	0	8.470	8.470	0
Toezegging onderst. exploitatie 2021 St. Komt het Zien	0	20.000	20.000	0
Special Social Connect	0	30.000	0	30.000
Kennisnetwerk Toegankelijkheid	0	50.000	42.500	7.500
Maatschappelijke diensttijd	0	11.500	9.775	1.725
Eenmalige donatie ondersteuning organisatie	0	10.000	10.000	0
Steunpunt migranten (jaar 2)	0	34.400	29.240	5.160
Toegankelijke G-obstacle trainingslocatie	0	5.000	4.250	750
Mensenkenners	0	37.900	32.215	5.685
Ondersteuning Accenns BV	0	50.000	50.000	0
	<u>0</u>	<u>1.615.253</u>	<u>1.057.812</u>	<u>557.441</u>
Af: Bestemmingsreserve interne projecten	207.769	538.839	456.468	290.140
Totaal	<u>517.831</u>	<u>1.231.733</u>	<u>1.134.675</u>	<u>614.889</u>



Bijlage IV: Begroting 2022

	Begroting 2022
	<u>€</u>
BATEN	
Baten van particulieren	
Nalatenschappen	1.500.000
Donaties en giften	<u>1.575.000</u>
	<u>3.075.000</u>
Baten van bedrijven	<u>300.000</u>
Baten van andere organisaties zonder winststreven	
Kerken	110.000
Vermogensfondsen	540.000
Fondsen op naam	<u>50.000</u>
	<u>700.000</u>
Som van de geworven baten	<u>4.075.000</u>
Overige baten	<u>225.000</u>
Som van de baten	<u>4.300.000</u>



	Begroting 2022
	<u>€</u>
LASTEN	
Besteed aan doelstellingen	
<u>Preventie en voorlichting</u>	
Uitvoeringskosten	<u>760.000</u>
<u>Hulpverlening</u>	
B-projecten	2.800.000
E-projecten	1.400.000
Uitvoeringskosten	<u>1.027.000</u>
	<u>5.227.000</u>
Totaal besteed aan doelstellingen	<u>5.987.000</u>
Wervingskosten	
Kosten eigen fondsenwerving	<u>590.000</u>
Kosten beheer en administratie	
Uitvoeringskosten	<u>208.400</u>
Som van de lasten	<u>6.785.400</u>
Saldo voor financiële baten en lasten	-
Saldo financiële baten en lasten	<u>1.960.000</u>
Saldo van baten en lasten	<u>-525.400</u>